

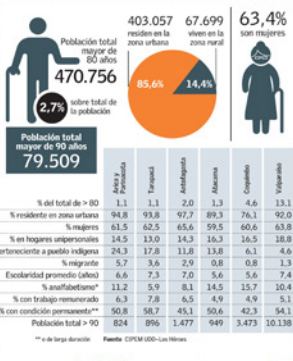
CUARTA EDAD EN CHILE: 86% vive en zonas urbanas, 5% tiene trabajo remunerado y escolaridad promedio llega a 6,6 años

En el país el crecimiento de la cuarta edad, es decir, personas que tienen 80 años y más, ha sido más rápido que en la mayoría de los países desarrollados, lo que implica un desafío importante en la actualización de las políticas públicas y cuención los expertos en adultos mayores. Estas acciones, a su vez, deben ser capaces de capturar la heterogeneidad de los individuos, como también tener un carácter preventivo, con énfasis en la cooperación entre la sociedad civil, las mismas personas y el Estado. **MARISA COMINETTI**

TRABAJANDO SU RETIRO

Este año la "cuarta edad" ha estado bastante presente en el debate nacional, ya sea por iniciativas que la atienden directamente, como la ley que oficializó este concepto o quienes han cumplido 80 años, como también de manera indirecta con la reforma de pensiones, por un lado, y la propuesta de un seguro de longevidad que beneficiaría a este grupo, como en la tributaria, por otro, con la extensión del beneficio de trabajo de contribuciones a los adultos mayores, donde incluso algunos ciudadanos o generadores piden que se les excluya de esa obligación.

Radiografía al senior chileno de 80 años y más



Elaboración propia. Fuente: CIPER 2018 - Censo 2017

	Atacama	Antofagasta	Coquimbo	Magallanes	Metropolitana	O'Higgins	Valparaíso	Arica	Bío-Bío	La Araucanía	Los Ríos	Los Lagos	Aysén	Magallanes		
% del total de > 80	1.1	1.1	2.0	1.3	4.6	13.1	38.8	5.1	6.1	3.2	8.9	6.3	2.4	0.4	0.9	
% residente en zona urbana	84.8	93.8	92.7	89.3	76.1	92.0	96.8	69.5	68.3	64.5	85.9	64.6	68.8	64.1	74.5	66.5
% mujeres	61.5	62.5	65.6	59.5	60.6	63.8	66.4	58.9	69.5	60.3	63.2	63.0	60.7	61.1	57.8	63.5
% en hogares empobrecidos	14.5	13.0	14.3	16.3	16.5	18.8	16.3	16.6	17.1	17.4	15.8	17.8	18.0	17.2	20.8	19.3
% perteneciente a pueblo indígena	24.3	17.8	11.8	13.8	6.1	4.6	6.6	4.0	3.1	3.8	7.4	28.1	19.4	16.4	15.7	8.6
% migrante	5.7	3.6	2.9	0.8	0.8	1.3	2.7	0.6	0.7	0.4	0.5	0.8	0.7	0.9	4.2	2.6
Educación promedio (años)	6.6	7.3	7.0	5.6	5.6	7.4	7.8	5.2	5.0	5.0	5.9	5.1	5.2	5.0	4.1	6.4
% analfabetos*	11.2	5.9	8.1	14.5	15.7	10.4	8.1	21.2	27.8	27.6	16.0	20.5	18.6	16.2	25.8	11.1
% con trabajo remunerado	6.3	7.8	6.5	4.9	4.9	5.1	6.3	4.4	4.2	3.4	3.8	4.3	5.1	5.1	8.4	5.6
% con condición permanente**	50.8	58.7	45.1	50.6	42.3	54.1	47.9	52.3	58.7	53.3	56.6	53.2	47.6	50.5	54.5	50.5
Población total > 90	824	896	1.477	949	3.473	10.138	32.068	3.791	4.717	2.497	6.856	5.086	1.930	3.793	305	729

* Sin datos de Magallanes. ** Sin datos de Magallanes.

Independiente de las posturas y resultados, lo cierto es que el envejecimiento del país avanza a pasos acelerados y en este escenario cada vez más crece la población que supera las ochenta décadas. Pero ¿cuántos son?, ¿dónde y cómo viven? y ¿qué los caracteriza? Estas son preguntas clave que los expertos consideran fundamentales para abordar las necesidades y desafíos que plantea este grupo etario. Una radiografía que el Invejecimiento de la Facultad de Gobierno de la UDD y director académico de CIPER (programa Conocimiento e Investigación en Personas Mayores, entre esa facultad y Cita los Jóvenes), Mauricio Apablaza, hizo recientemente y que establece que la población en cuarta edad llega a 470.756 personas, equivalente al 2,68% de los chilenos. De ellos, 79.509 tiene más de 90 años.

Además, el académico destaca que un 85,6% viven en zonas urbanas y un 38,8% reside en la Región Metropolitana. Sin embargo, proporcionalmente en la Región de Valparaíso lo que concentra la relación más alta de personas sobre 80 años, alcanzando el 3,4% de la población de esa zona, mientras que en la capital es el 2,7% del total.

En términos de género, un 63,4% son mujeres y 36,6% viven en hogares empobrecidos, mientras que en relación a su origen el 8,7% se considera perteneciente al pueblo indígena o nativo y 17,4% es migrante.

A nivel nacional, la escolaridad promedio de estos seniors alcanza a 6,6 años, es decir, 4,5 años menos que la población total mayor de 25 años, siendo un 14,1% analfabeto. Por regiones, lo que tiene la tasa más alta de analfabetos es la del Maule (ver infografía).

FOCO EN LA PREVENCIÓN y las redes sociales

El crecimiento de la cuarta edad en Chile ha sido más rápido que en la mayoría de los países desarrollados, lo que implica un desafío importante de actualización de políticas públicas, coinciden los expertos en vejez.

A juicio de Apablaza, las políticas públicas deben ser capaces de capturar la heterogeneidad de los individuos y tener un carácter preventivo.

ENTRE LOS 60 Y 75 AÑOS más del 90% de las personas son autónomas y capaces de tomar decisiones por sí mismas, pero después de los 80 aumenta la proporción de personas de aquellas en situación de dependencia.

ventivo: "Por ejemplo, la extensión de la cobertura de los exámenes de detección preventiva del adulto mayor podría anticipar situaciones de fragilidad incipientes", señala el académico y agrega que la capacitación de cuidadores y su promoción para el cuidado de personas mayores tal como lo hace Alemania parecen ser otra necesidad inminente. Según el estudio, la mitad de esta población tiene alguna condición permanente o de larga duración o bien alguna dificultad para realizar sus actividades diarias (impedimento físico y/o de movilidad, problemas auditivos, visuales, entre otros). Por ello, este factor representa el mayor desafío, dice Apablaza.

Al respecto, Rosita Korredá, experta en vejez y exdirectora del Senama, afirma que los dos grandes pilares del buen envejecimiento son el autocuidado y las redes sociales.

LAS VISIONES encontradas sobre la vejez

En lo que no hay consenso entre los expertos es en si resulta conveniente o no tipificar la vejez según un rango de edad. A Rosita Korredá, exdirectora del Senama, no le gusta la clasificación de tercera y cuarta edad (mayores 60 años y 80 años, respectivamente), por cuanto estigmatiza a las personas. "A los mismos adultos mayores no les gusta que los pongan en apéndice, porque tampoco es real, pues depende del tipo de envejecimiento que uno tiene como se cataloga. Los seniors sobre 60 años pueden tener una vejez muy buena o muy mala, y lo mismo pasa con quienes de 80 y más. Lo correcto es hablar de la fragilidad, porque uno envejece según su ritmo de vida. Esta etapa es muy heterogénea", explica.

Por su parte, María Paz Cornejo, socia de 60 y Más Consultores, destaca el hecho de visibilizar a los mayores de 80 años, pues permite diferenciar a los seniors jóvenes que siguen estando muy ágiles y vitales. "Muchas personas no miran ni planifican su vejez porque aseguran no sentirse viejos o no quieren ser catalogados como tales, porque en el fondo predomina la imagen social más cercana a la cuarta edad. Por esto, al hacer esta diferenciación también podemos estar favoreciendo que gradualmente las nuevas generaciones vayan aceptando su transición a la vejez".

Para el geriatra Juan Carlos Molina, la razón principal de tipificar la cuarta edad es que se trata de una población de necesidades prioritarias, dado que el factor de oportunidad de intervención es crucial para postergar la discapacidad y mejorar su calidad de vida. Además, corresponde a los grupos de edad de mayor crecimiento porcentual en los censos de 2012 y 2017, y que pueden ser parte de una mayor fragilidad y futura discapacidad y mala calidad de vida."

15% de la población chilena de entre 60 y 79 años tiene alguna limitación física o de movilidad, por ejemplo para acercarse o levantarse de la cama o para desplazarse dentro de la casa, o dificultades auditivas. En la cuarta edad esta condición aumenta y alcanza al 38% del total.

77% de los adultos mayores consume un medicamento a diario, con una mayor incidencia en mujeres. De hecho, el 84% de ellas consume un remedio diariamente, mientras en los hombres la proporción es de 69%, según la Encuesta de Calidad de Vida en la Vejez.

83,2 años para los hombres y 87,8 para las mujeres es la esperanza de vida en Chile proyectada por el BIE hacia el año 2050, lo que constituye un claro ejemplo del proceso de envejecimiento de la población, que se traduce en una menor tasa de nacimientos y una mayor de seniors.

les, pues permite preservar la autonomía de los seniors. "Las redes sociales ayudan a que las personas mayores estén activas y participativas y se sientan que están toda la vejez y no son una carga". Sobre las acciones para abordar la vejez, dice que por un lado se necesitan medidas urgentes para quienes están hoy en esta etapa, con el apoyo transversal del Estado en salud, transporte y trabajo, es decir, política pública multisectorial con el apoyo de todos los ministerios. Por otro lado, se deben idear políticas para el futuro, siendo la más importante el enseñar a la sociedad que el período de vejez ha aumentado y por lo tanto deben enfocarse en la alimentación, salud y redes sociales, todo con miras a una autonomía activa. "Los centros de día son una gran oportunidad", sostiene.

Para Juan Carlos Molina, geriatra director de ONE Observatorio Nacional de Envejecimiento, se requieren medidas que sean contingentes y atinentes para un grupo de personas mayores en donde debemos desarrollar una cultura de cuidar más que curar y contar con servicios calificados para cuidar y sobre todo enfrentar la nueva epidemia de soledad y todos los requerimientos de sistemas sociales y médicos."

María Paz Cornejo, socia de 60 y Más Consultores, coincide con lo anterior y afirma que es clave responder pronto y de forma efectiva a la crisis de cuidado que se está haciendo cada vez más visible. "Desarrollar programas de cuidados domiciliarios y paliativos, ampliar la cobertura de centros día —con especial énfasis en temas de demencia—, crear nuevos productos y servicios para mejorar la calidad de vida de las personas más envejecidas, generar campañas de sensibilización para promover el buen trato a la gente mayor y los vínculos intergeneracionales positivos, son solo algunos de los avances que necesitamos como país para ir haciendo frente al fenómeno que se denomina envejecimiento de la vejez".

COMPRO COLEGIOS PARTICULARES SUBVENCIÓNADOS

Región Metropolitana, Cuarta, Quinta y Sexta

Contactarse con: aesc Chile@gmail.com

ARRIENDO OFICINA NUEVA

100% HABILITADA - 180 M² TOTALES

PROVIDENCIA

UF 0,55/m² + iva (mes)

www.igmasa.cl/portico portico@igmasa.cl Cel: +56 9 8020 3684

VENDE TERRENO POR LICITACIÓN GRAN PLUSVALÍA

SUPERFICIE 290.000 M²

CENTROS EVENTOS CULTURALES EDUCACIONALES DEPORTIVOS USOS VARIOS

PRECIO MÍNIMO 0,14 UF/M²

FECHA LICITACIÓN 05/09/2019

OPORTUNIDAD DE PRECIO EN SECTOR CONSOLIDADO

LICITACIONES@MQL.CL | 22 345 4195 | 98 244 6290 | WWW.LICITACIONESMQL.CL

Don Pablo

¡¡¡GRANDES NOVEDADES!!!

¡¡¡LAS COMAS 100% SANEADAS!!!

¡¡¡GRANDES NOVEDADES!!!

¡¡¡LAS COMAS 100% SANEADAS!!!

¡¡¡GRANDES NOVEDADES!!!

¡¡¡LAS COMAS 100% SANEADAS!!!

Agua SUBTERRÁNEA

Ciudad, Chileña de Perfil Internacional y Estilo

- Hidrología y Geología
- Ingeniería y Trazo
- Pruebas de Fugas 24h
- Pruebas de Bombeo DGA
- Permisos de Construcción
- Diseño de Obras

www.azoresubterranee.cl

MAQUINARIA

¡¡¡GRANDES NOVEDADES!!!

¡¡¡LAS COMAS 100% SANEADAS!!!

¡¡¡GRANDES NOVEDADES!!!

¡¡¡LAS COMAS 100% SANEADAS!!!

¡¡¡GRANDES NOVEDADES!!!

¡¡¡LAS COMAS 100% SANEADAS!!!