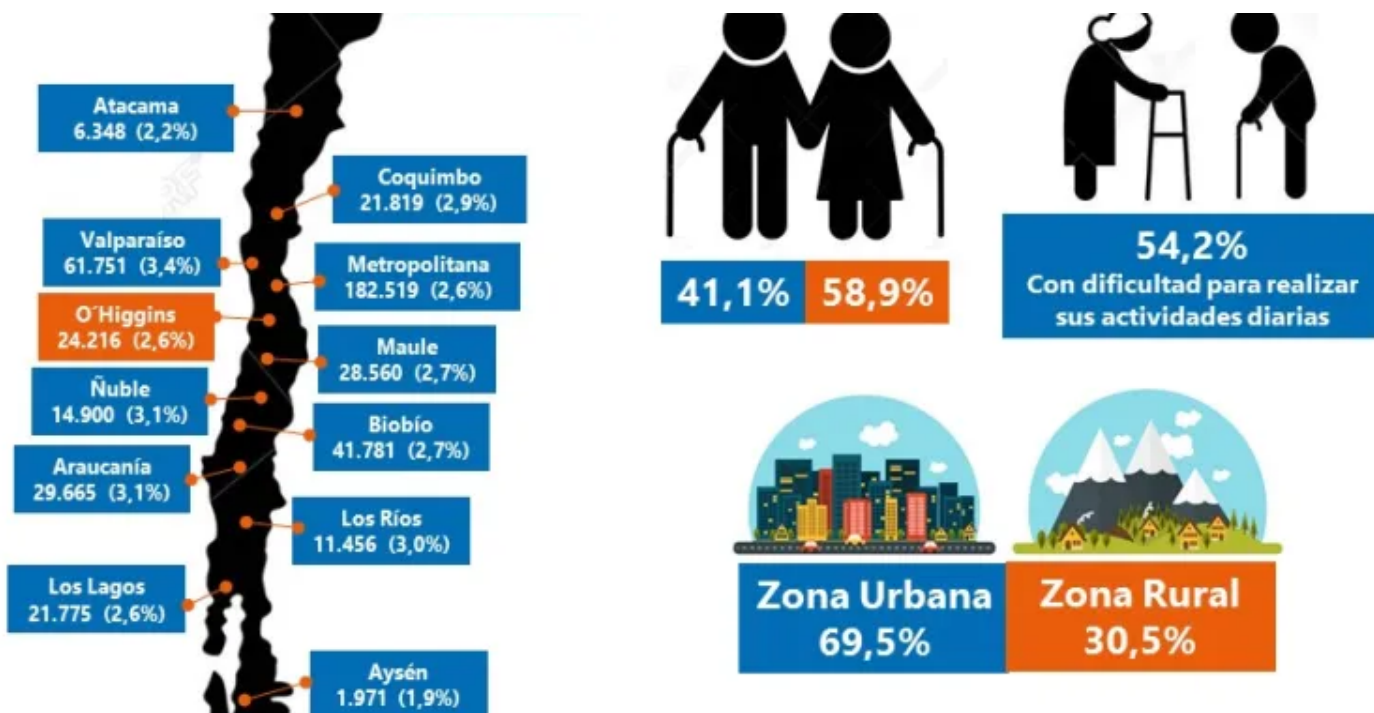




Anuncio Publicitario

Inicio > Actualidad

El 2,6% de la población de nuestra región vive su “Cuarta Edad”



Compartir en Facebook
 Compartir en Twitter
 Enviar

- **En la mayoría son mujeres que viven en la zona urbana y donde la mitad presenta dificultad para realizar sus actividades diarias.**

El primero de marzo del presente año se publicó en el diario oficial una modificación a la ley 19.828 que reconoce a la cuarta edad a quien ha cumplido 80 años, personas que cada día se hacen más numerosas y que tienen problemáticas singulares que como sociedad debemos asumir. De acuerdo a datos del Censo 2017, la población en cuarta edad alcanza los 470.756 correspondientes al 2.68% de la población nacional. Los cuales van desde los 79,5 a más de 90 años.

Según Mauricio Apablaza, director académico de CIPEM e investigador de la Facultad de Gobierno de la Universidad del Desarrollo. De la población de la cuarta edad, un 85.6% vive en zonas urbanas y un 38.8% reside en la región metropolitana. Proporcionalmente, la región de Valparaíso concentra la proporción más alta de personas en la cuarta edad alcanzando el 3.4% de la población.

En términos de sexo, un 64.3% de la población en la cuarta edad son mujeres y 79.256 (16.8%) vive en hogares unipersonales. El número promedio de hijos nacidos vivos alcanza los 4.2 para las mujeres del subgrupo. Un 8.7% se considera perteneciente a pueblo indígena u originario y 1.7% es migrante.

La escolaridad promedio alcanza los 6.6 años en el grupo etario, 4.5 años menos que la población total mayor de 25 años siendo un 14,1% analfabeto (CASEN, 2017). Un 5.3% de la población de la cuarta edad se encuentra trabajando por un pago en dinero o especies y un 10.2% declaró que realizó quehaceres de su hogar o trabajo para un familiar sin pago.

La encuesta CASEN del mismo año evidencia que el 51.1% tiene alguna condición permanente o de larga duración y un 49.71% de la población tienen alguna dificultad para realizar sus actividades diarias. De aquellos que tienen alguna limitación un 24% tiene ayuda dentro del hogar para realizar sus actividades diarias. Adicionalmente, un 17,4% vive en hogares en pobreza multidimensional.

EN OHIGGINS

Las cifras de la región de O'Higgins son muy similares a las medias nacionales, donde en total el 2,5% de la población entra en esta categoría social, el 58% son mujeres y 68 % viven en zonas urbanas.

“Políticas públicas segmentadas serán cada día más necesarias”

De la descripción de este nuevo segmento evidenciamos una serie de cifras e información que además de caracterizar a este grupo nos permiten relevar la importancia de aquellos más de 470.000 chilenos que conforman la cuarta edad, que como referencia equivalente a la población total de la conurbación La Serena – Coquimbo.

Esta segmentación debe ser el primer paso que nos ayudará a conformar un grupo con ciertas características homogéneas con el cual debemos todos convivir, generando el respeto ciudadano y familiar que tanta falta les hace.

La caracterización de este grupo reúne ciertas condiciones que pueden resumirse en: «multi-enfermedad», «cronicidad» y «discapacidades».

Cada una de estas condiciones puede combinarse o darse por sí sola y también tener diferentes grados de profundidad.

Políticas públicas segmentadas serán cada día más necesarias, dado que la realidad de este grupo es diferente y el número de ellos irá creciendo en forma exponencial. Debemos profundizar en los programas de control de salud domiciliaria y la aplicación de programas de apoyo a la dependencia.

Es conocido que, en los países desarrollados en estos temas, como Japón, Alemania y España, los programas de dependencia del adulto mayor tienen una variada forma de operar. Algunos de ellos consisten en subsidios familiares, capacitaciones a los miembros de las familias, hogares diurnos, programas recreacionales institucionales para adultos mayores y voluntariado, todos ejecutados de una forma estructurada y especializada.

También debemos mencionar que los costos de atender la dependencia conllevan altos presupuesto que no cualquier líder político es capaz de implementar. De hecho, el 45% de los chilenos rechaza pagar un impuesto específico en beneficio de los adultos mayores (Senama 2017) y en países como Japón, Alemania y España, se destinan un 1,8%, 1% y 0,7% del PIB. Finalmente debemos tener presente que las acciones respecto a este grupo deben ser políticas multisectoriales, dado que, si bien lo básico son los aspectos de salud, deben estar combinados con los de seguridad social y recreación. Cada una de ellas por si sola no es suficiente.

Tags: destacadas

 [Compartir](#) 1

 [Tweet](#)

 [Enviar](#)

 [Enviar](#)

