



Página Principal > Política > Adultos mayores tienen una baja representación entre los candidatos constituyentes

Adultos mayores tienen una baja representación entre los candidatos constituyentes

© Lunes, Abril 26, 2021



Según el último informe del programa de Conocimiento e Investigación en Personas Mayores (Cipem), sólo un 12,8% de postulantes son de este segmento de la población. En el caso de la Región de Los Lagos, este porcentaje llega a un 22,6%, siendo la tercera zona del país con un mayor nivel a nivel nacional.

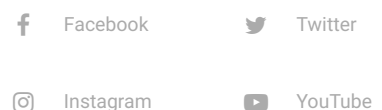
A solo semanas de las próximas elecciones, el programa **Conocimiento e Investigación en Personas Mayores** (Cipem), realizó una radiografía de los candidatos a la convención constitucional, con el objetivo de analizar la **representación de los adultos mayores en esta instancia** y las características de quienes aspiran a obtener un lugar en el proceso.

Los resultados del estudio realizado por la Facultad de Gobierno de la Universidad del Desarrollo en conjunto con Caja de Compensación Los Héroes, reflejaron que sólo un **12,8% de los candidatos tiene 60 o más años**, con una proporción diez puntos porcentuales menor a la población proyectada de adultos mayores en todo Chile sobre la población en edad de votar, que alcanza un 22,8%.

En el caso de la **Región de Los Lagos**, la **edad promedio de los candidatos es de 46 años**, donde un **22,6% tiene más de 60 años** (14 personas), siendo la tercera zona que logra un mayor nivel de representación a nivel nacional. En tanto, un 67,7% corresponde a personas entre los 30 y 59 años, y un 9,7% de los aspirantes a participar de la convención tienen entre 18 y 29 años.



Visita nuestras redes sociales





Al respecto, el investigador de Cipem, **Mauricio Apablaza**, explicó que **“la baja proporción de adultos mayores participando del proceso evidencia la sub-representación del segmento en la cédula electoral lo que, en ciertos casos, limita la posibilidad de elección de los votantes. La configuración de la convención constitucional y la participación activa de los adultos mayores determinará el equilibrio y la promoción de los temas relevantes para la tercera edad”**.

En cuanto a las características de los candidatos adultos mayores de la Región de Los Lagos, un **64,3% son hombres y un 35,7% son mujeres**, en un contexto donde a nivel nacional un 50,8% de los habitantes del país son del género femenino.

Otra diferencia significativa en comparación con los demás segmentos de la población es que **los candidatos adultos mayores tienen una mayor experiencia en cargos públicos**. En ese aspecto, un 28,6% de los aspirantes de este rango de edad en la región tiene esta característica, mientras que, al observar los datos de todos los candidatos, esta proporción llega a sólo un 6,5%. Además, un 64,3% de quienes tienen más de 60 años ya se han presentado en otras elecciones, mientras que un 22,6% del total de candidatos tiene ese atributo.

Sobre este punto, Apablaza aclaró que **“las capacidades personales sumado a la experiencia que tienen los adultos mayores pueden significar un aporte relevante al momento de confeccionar una nueva constitución. En ese aspecto, es deseable que este segmento logre estar bien representado y pueda participar activamente del proceso”**.

A nivel nacional, las regiones que presentan una mayor proporción de candidatos adultos mayores son **Atacama (27,6%), Aysén (23,1%) y Los Lagos (22,6%)**. En tanto, el distrito 14 (compuesto por Alhué, Buin, Calera De Tango, Curacaví, El Monte, Isla de Maipo, María Pinto, Melipilla, Padre Hurtado, Paine, Peñaflor, San Bernardo, San Pedro, Talagante) es el único donde no se presenta ninguna persona mayor de 60 años.

Por su parte, las listas con mayor proporción de adultos mayores son el **Partido Humanista (28,6%), Lista del Apruebo (22%) y el pacto Vamos por Chile (19%)**, mientras que a nivel de partidos políticos destacan la UDI (24,3%), el Partido Nacional Ciudadano (33,3%) y el Partido por la Democracia (30,8%).

Las más vistas esta semana



Osorno: un padre fallecido y sus hijos con lesiones graves tras ataque armado

🕒 Miércoles, Febrero 02, 2022



Fatal accidente al interior de fundo en la comuna de Llanquihue

🕒 Domingo, Febrero 06, 2022



Osorno: detenido involucrado en balacera que dejó un fallecido y dos heridos

🕒 Jueves, Febrero 03, 2022



Dos fallecidos deja incidente investigado por la Fiscalía y las policías en La Unión

🕒 Domingo, Febrero 06, 2022



COVID19: Región de Los Lagos - Reporte del 04, de febrero 2022

🕒 Viernes, Febrero 04, 2022



Fatal accidente vehicular en la comuna de Frutillar

🕒 Sábado, Febrero 05, 2022



Osorno: detenidos tras ser descubiertos ingresando a Parroquia

🕒 Viernes, Febrero 04, 2022



Dictan prisión preventiva para médico imputado por abuso sexual y violación

🕒 Martes, Febrero 01, 2022



Osorno: joven fallece en las aguas del río Rahue

🕒 Lunes, Febrero 07, 2022



En peaje de la Ruta 5 sur fue detenido prófugo por abuso sexual

🕒 Viernes, Febrero 04, 2022

Archivos | Secciones

Agricultura Antiguas Reservas

Arquitectura Podcast Carta Ciudadana podcast

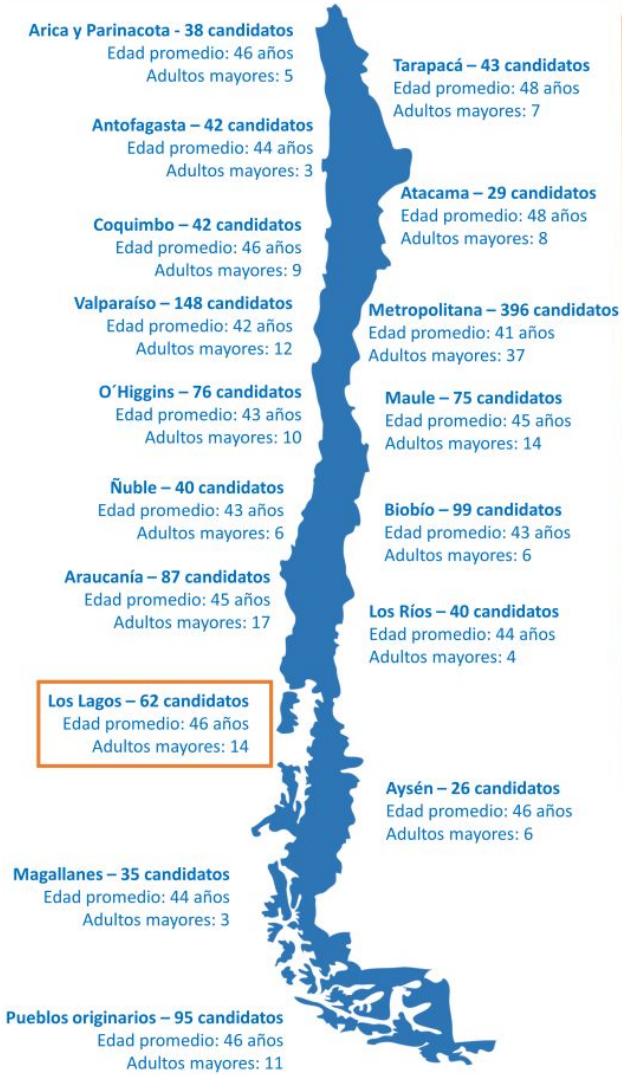
Cultura Podcast Denuncias Deportes

Economía Economía Podcast Educación

Empoderadas Ganadería Huertos Urbanos

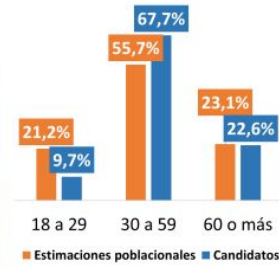
Judicial Mundo Osorno

Radiografía a los candidatos constituyentes ¿Qué tan representados están los adultos mayores?



Los Lagos

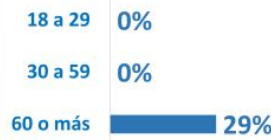
Proporción por rango etario



Distribución de candidatos adultos mayores por sexo



Experiencia en cargos públicos



Experiencia en elecciones



Fuente: Programa Conocimiento e Investigación en Personas Mayores (CIPEM) - Caja Los Héroes - Universidad del Desarrollo

Paraíso Infernal Política Política Podcast

Pto. Montt Resumen Informativo Ruta

Salud Salud Podcast Tecnología



REPORTE DEPORTIVO CON ALVARO TORRES
TOROS OSORNO PODCAST



"Tengo algo que contarte"

ARDD PODCAST

(A Riesgo De Demanda)

Comunicado de Prensa / Fuente: Alfredo Gazitúa Zavala.



Porque nuestro compromiso es estar más cerca

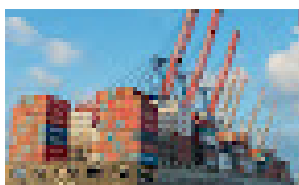
Tags: Nacional Política



DR. FRANCO LOTITO C.

PSICOLOGO
DOCTOR EN CIENCIAS HUMANAS
ACADEMICO, ESCRITOR E INVESTIGADOR (PUC-UACH)

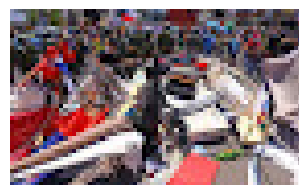
Tal vez te interesen estas entradas



Intercambio comercial de Chile crece 31% en enero



Promulgan Ley que sanciona el comercio ilegal



Declaración Pública ante la violencia en el norte de