



Una mirada a las personas mayores en Chile

CIPEM 5 años



CIPEM Conocimiento e
Investigación en
Personas Mayores



UDD

Universidad del Desarrollo
Facultad de Gobierno



Es un centro de Conocimiento e Investigación en Personas Mayores de **Caja Los Héroes** en conjunto con la **facultad de Gobierno UDD**. El objetivo de esta iniciativa social es realizar estudios que aporten al conocimiento e información de las personas mayores, así como a la discusión y mejoramiento de las políticas públicas asociadas a este segmento, con el fin de contribuir a su bienestar.

Introducción

Chile vive un proceso de envejecimiento acelerado, marcada por un aumento en la esperanza de vida y una disminución en las tasas de natalidad, tendencias que se observan a nivel global. La pandemia de COVID-19 impactó de manera desproporcionada a las personas mayores, mediante un aumento en la mortalidad de este grupo poblacional. Sin embargo, Chile destaca por sobreponerse a estos desafíos, evidenciando que las personas de 65 años pueden vivir en promedio dos décadas más. Con una esperanza de vida saludable de 17,9 años para los hombres y 20,6 años para las mujeres. En el año 2024 las personas de 60 años o más según las proyecciones poblacionales del Instituto Nacional de Estadísticas (INE) son 3.857.662, lo que representa el **19,2%** de la población total. Para 2050 se proyecta que este grupo llegue a ser 6.942.883 representando el **32,1%** de la población. Este envejecimiento progresivo de la población chilena plantea desafíos significativos, pero también oportunidades para adaptar las políticas públicas, sistemas de salud, pensiones y apoyo social, para atender las necesidades de un segmento creciente de la población que contribuye con su experiencia y conocimiento a la sociedad.



Somos una plataforma de seguridad, bienestar e innovación social abierta y participativa donde se impulsa la transformación de una sociedad conectada y vital, a través de la generación eficiente y sustentable de herramientas, oportunidades y espacios que fomenten el desarrollo, seguridad y bienestar social.



Nuestra Misión es formar profesionales generados con conocimiento que sea útil que ayude al país en sus necesidades y desafíos del siglo XXI. Así, tenemos una vocación explícita por aportar al desarrollo del país en función de entregar respuestas concretas a sus necesidades, trabajando en conjunto con los diversos actores de la sociedad.

Composición demográfica	4-7
Mujeres mayores.....	8
Indicadores económicos	9-13
Empleo.....	11
Microemprendimientos.....	12
Jubilación.....	13
Social	14-18
Participación.....	16
Distancia.....	17
Educación.....	18
Salud	19-24
Salud mental.....	21
Actividad física.....	22
Dependencia y cuidadores.....	23
Sexualidad.....	24
Bienestar	25-30
Percepción y buen trato.....	27
Digitalización y ciberseguridad.....	28
Satisfacción con la vida.....	29
Percepciones.....	30
Consejo directivo y equipo.....	31

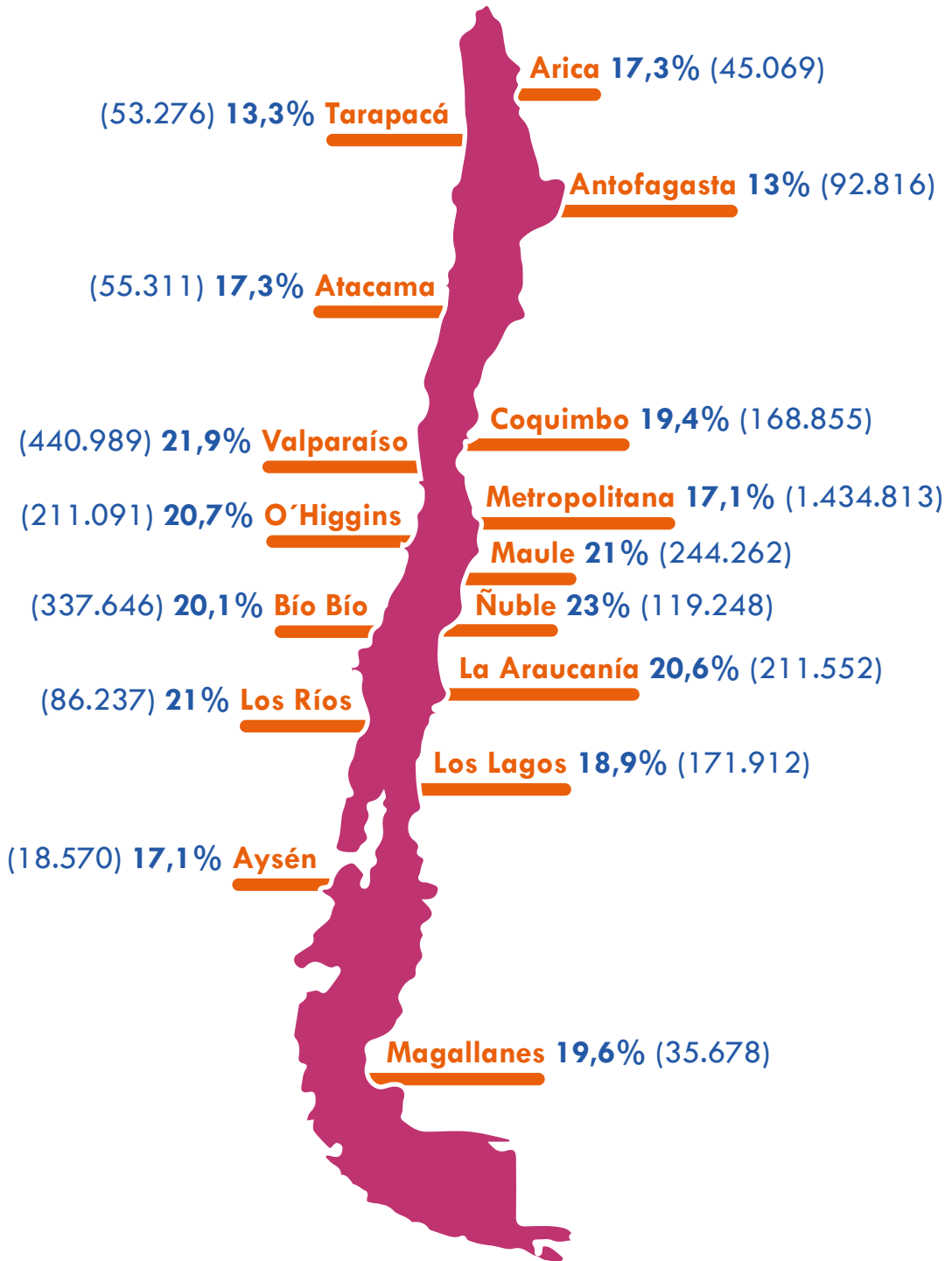
CIPEM Conocimiento e
Investigación en
Personas Mayores



Composición demográfica



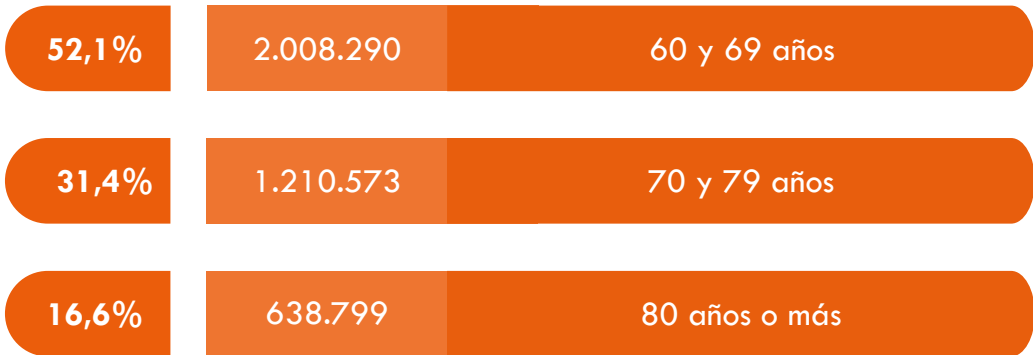
Personas mayores por región



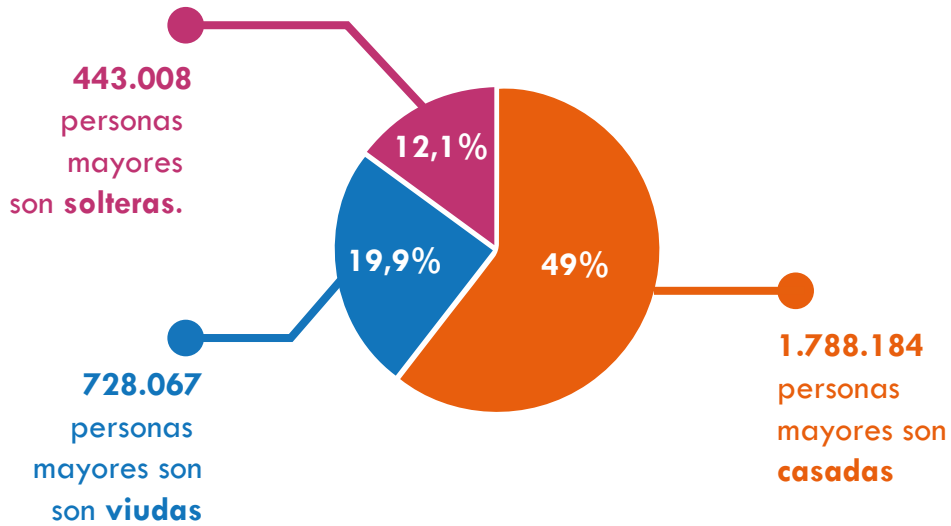


3.857.662 personas mayores en **2024**, representan el **19,2%**

Para el **2050** se proyectan **6.942.883** , representando el **32,1%**



En 2050 el **28%**
de las personas mayores tendrá 80 años o más.



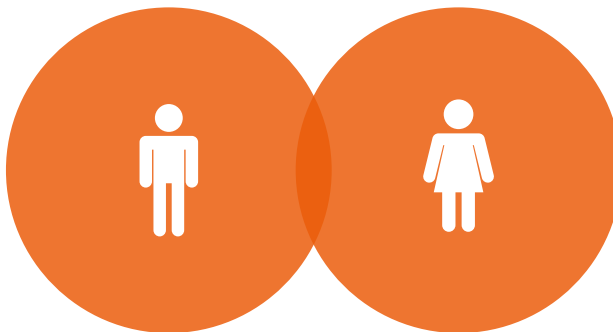
El **14,6%** de los hogares están compuestos solo por personas mayores



de estos hogares el **51,9%** (529.563) son hogares unipersonales.

60,4%
son jefes de hogar

En el caso de los hombres mayores el **70%**



En el caso de las mujeres mayores el **52,6%**

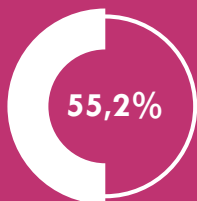
El **86,1%** de las personas mayores son parte de



Mujeres mayores



En Chile hay 10.175.877 mujeres >>> el **20,2%** (2.129.764) tienen 60 años o más.



Las mujeres mayores representan un **55,2%** de la población mayor en Chile.

Se estima que las mujeres mayores en Chile alcancen el **25%** y **33%** de la población en 2030 y 2050, respectivamente.



Es decir, en **2050**, una de cada tres mujeres tendrá 60 años o más, para el 2100 se estima que las mujeres mayores representarán el **42%**.

38%	864.995	Se encuentran casadas
26,7%	594.529	Enviudaron
16,9%	376.163	Son solteras

El número promedio de hijos de las mujeres mayores es **3,3**, en cambio, en el resto de la población mayor de 18 años y menor de 60 femenina el número de hijos promedio es de 1,6.

8,6%
No tienen hijos

22,8%
Tienen 3 hijos

22,6%
Tienen 5 o + hijos

CIPEM Conocimiento e Investigación en Personas Mayores



Indicadores económicos





\$ 811.400



Es el **ingreso** promedio disponible de los hogares de personas mayores

\$ 801.511



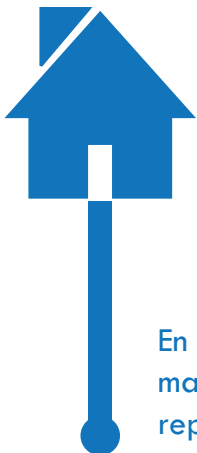
Es el **gasto** total promedio de los hogares de personas mayores.

2,6%

de los hogares de personas mayores son **pobres por ingresos**

11,7%

de los hogares de personas mayores están en una situación de **pobreza multidimensional**



Para los hogares de personas mayores los ingresos por concepto de transferencia aumentaron en un **63,2%** en comparación con el año 2017.

Pasando de \$52.402 a \$85.502

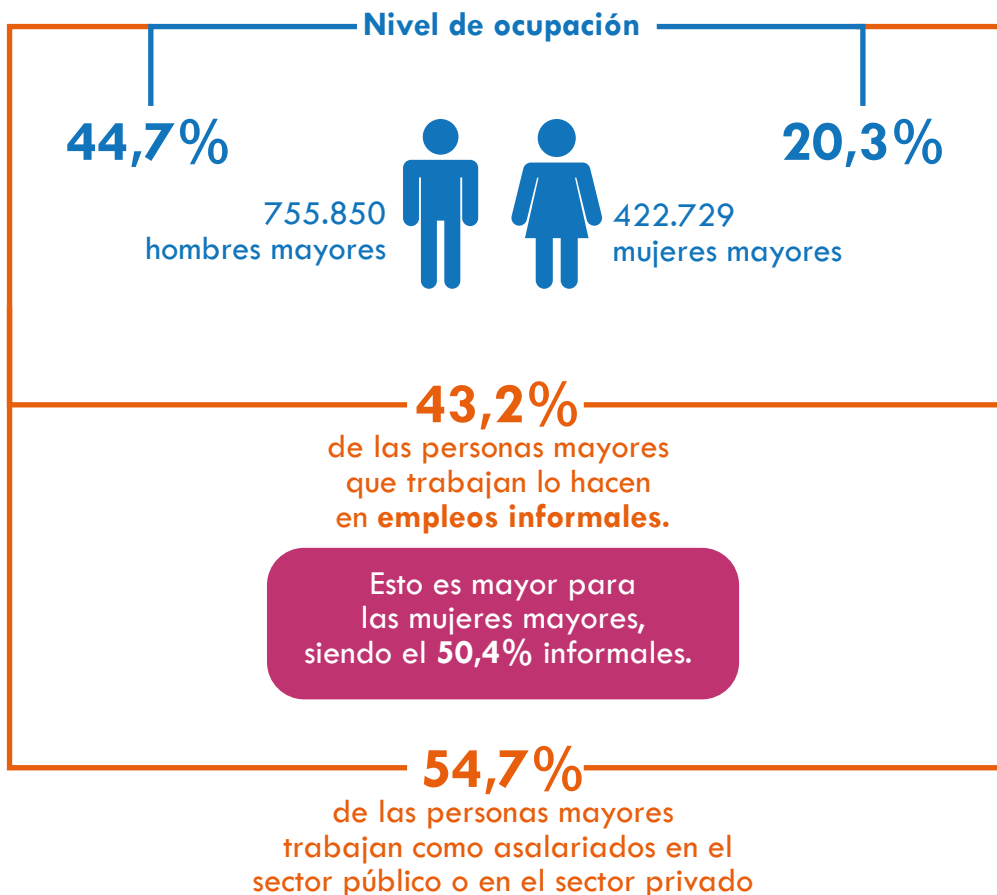
En los hogares de personas mayores el ingreso proviene en mayor medida de los **ingresos disponibles de la jubilación**, representando un **43%** del total de sus ingresos

Empleo



Para el trimestre móvil de octubre-diciembre 2023 la tasa de ocupación de las personas mayores alcanzó a ser de un

31,2% (1.178.579).



Microemprendimiento



39,1% de las personas mayores con trabajo eran **micro emprendedoras**. Esto correspondía aproximadamente a 460 mil personas mayores, en el trimestre móvil de octubre-diciembre 2023.

13,2% de las personas mayores micro emprendedoras trabajan como **empleadores**

El restante **86,8%** de los micro emprendedores trabaja por **cuenta propia**, con o sin apoyo de un ayudante

Jubilación



Hombres



Edad legal de jubilación es de 65 años
Edad efectiva de jubilación 67,3 años

Para los hombres en **Chile** la **tasa de reemplazo** para personas mayores con ingresos medios es del **45,7%**, mientras que para ingresos bajos es mayor, alcanzando el **60,1%**.



La tasa neta de reemplazo promedio en los países **OCDE** para hombres es de **61,4%** para ingresos medios y de **73,2%** para ingresos bajos.

Mujeres



Edad legal de jubilación es de 60 años
Edad efectiva de jubilación es de 63,7

Para las mujeres en **Chile** la **tasa de reemplazo** para personas mayores con ingresos medios es del **43%**, mientras que para las de ingresos bajos asciende al **57,5%**.



Al comparar estos porcentajes con el promedio de la **OCDE** que es del **60,6%** para ingresos medios y del **72,6%** para ingresos bajos.



Chile fue el país OCDE que más cayó en el año 2021 su edad efectiva de jubilación de las personas mayores comparado con el año 2019.

CIPEM Conocimiento e
Investigación en
Personas Mayores

LOS HEROES

UDD
Universidad del Desarrollo

5 años



Social



88,5%
(3.230.610)



de las personas mayores viven en una **casa**. Esto es un **9,1%** más que el resto de la población.

11,2%
(408.959)



de las personas mayores viven en **departamento**.

El **76,3%** tienen una vivienda propia, de las cuales el



92,9% ya están completamente pagadas.



Un **32,1%** de las personas mayores participaron de alguna organización social.



Un **19,2%** de las personas mayores han participado de actividades al aire libre.



87,6% conoce alguien que le puede ayudar en caso de enfermedad.

Participación



Las personas mayores tienden a tener niveles de participación política más altos que el resto de la población.

60-69 años

Muestran un alto nivel de participación en los Consejeros Constitucionales 2023 y el Plebiscito 2022, ambos por encima del **87%**.

70-79 años

Muestra una alta participación en los Consejeros Constitucionales más recientes y el Plebiscito, con tasas de participación por encima del **82%**.

80 años y más

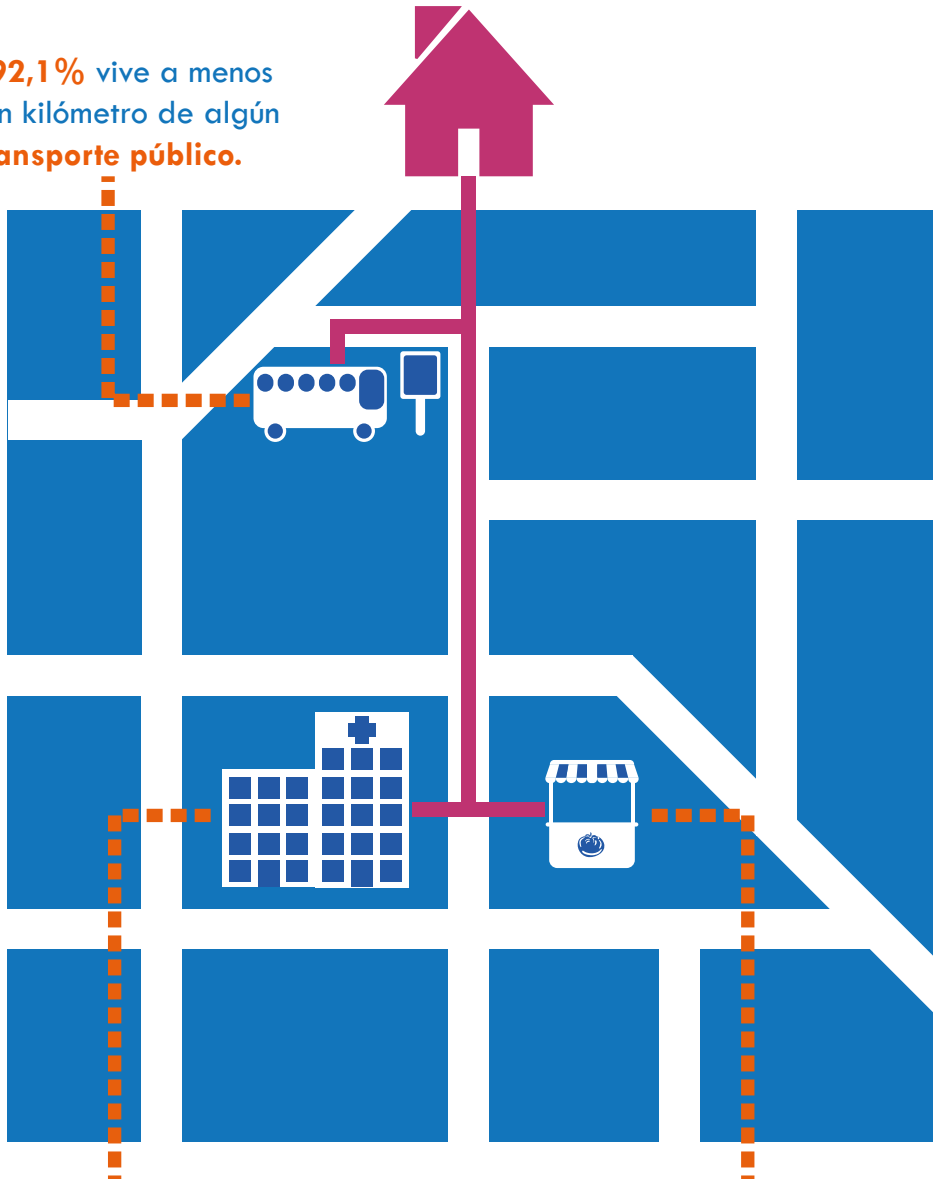
Hay una caída significativa en la participación.



Hay una tendencia general de **disminución en la participación a medida que aumenta la edad**, especialmente notable en la categoría de 80+.

Distancia

Un **92,1%** vive a menos de un kilómetro de algún **transporte público.**



Un **80,9%** vive a menos de 20 cuadras de algún **centro de salud.**

Un **89,7%** vive a menos de 20 cuadras de un **supermercado, feria y/o almacén.**

Educación



60-79 años >>> **59,6%** (1.925.584) **NO** ha terminado su educación escolar.

+80 años >>> **74,4%** (457.473) **NO** ha completado cuarto medio.

2.808



En el año 2022 había 2.808 personas mayores matriculadas en los distintos establecimientos del sistema educacional reconocidos oficialmente por el Estado (educación básica, media y especial).

35,6%

tiene enseñanza media completa o superior.

30,2%

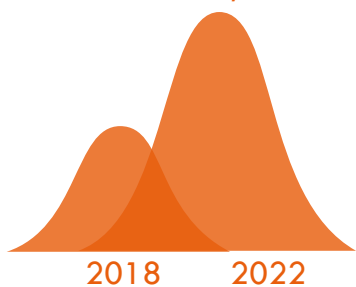
no tiene educación básica completa.

13,7%

tiene educación superior completa.



+108,6%



En los últimos 5 años, se ha observado un aumento considerable en las personas mayores que han optado por **continuar su formación académica**.

Siendo en 2022 un **108,6%** mayor que en el año 2018.

En el año 2022 hubo 526 personas mayores que egresaron de una institución de educación media.



37,8% (199)

Hombres mayores



62,2% (327)

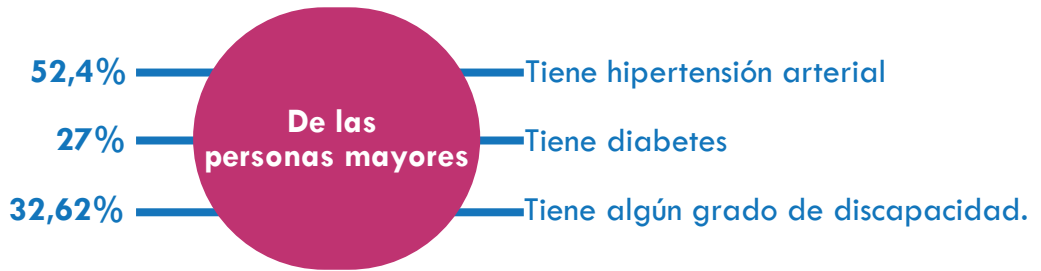
Mujeres mayores

CIPEM Conocimiento e
Investigación en
Personas Mayores



Salud





Al **58,3%** de las personas mayores les genera algún tipo de problema poder caminar diez cuadras o un kilómetro



GES



En junio 2023 había 47.108 personas mayores en **lista de espera GES**, representando un **67,1%** del total de personas en lista de espera.

27%

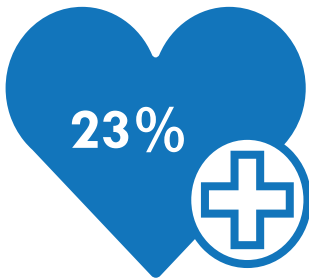
(12.732) de las personas mayores en lista de espera **GES** son de 80 años o más.



Un **68,6%** (2.505.489) se han realizado controles de salud en los últimos 12 meses.

De los cuales el **33%** (826.948) realizó el control preventivo de adulto mayor (65 años o más)

Salud mental



De las personas mayores ha acudido a alguna atención de **salud mental** en los últimos 12 meses, esto es un **7,6%** menor que el resto de la población.

Aunque las personas mayores acuden en menor proporción a estas atenciones, su percepción sobre la calidad del servicio recibido es superior.

Esto se refleja en las notas promedio otorgadas a las atenciones:

5,6

Personas mayores

5,3

Resto de la población



Tanto en las personas mayores como en el resto de la población, las **mujeres** representan un porcentaje mayor en cuanto a la demanda de estos servicios.

Actividad física



El **23,1%** de las personas mayores realizaron actividad física en el último mes.



El **9,8%** (351.900) realiza actividades físicas 3 o más veces por semana.



Principales razones por las cuales **NO** realizaron actividad física



Falta de lugares y/o infraestructura

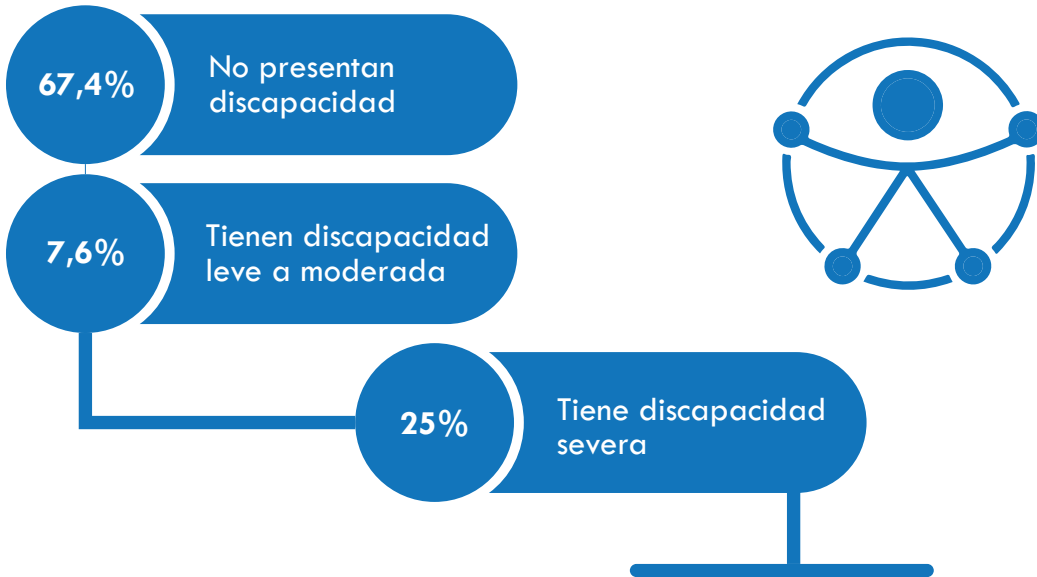


Imposibilidad en tiempos de pandemia



Imposibilidad de salud

Dependencia y cuidadores



La proporción de personas con **discapacidad severa** crece a medida que aumenta la edad dentro de las personas mayores, las personas de 80 años o más presentan la mayor proporción de discapacidad, representando el **58,9%**.



Las personas mayores con discapacidad o dependencia presentan un menor nivel educativo en promedio y un mayor porcentaje de personas sin educación media en comparación con la población general y con las personas mayores sin discapacidad.

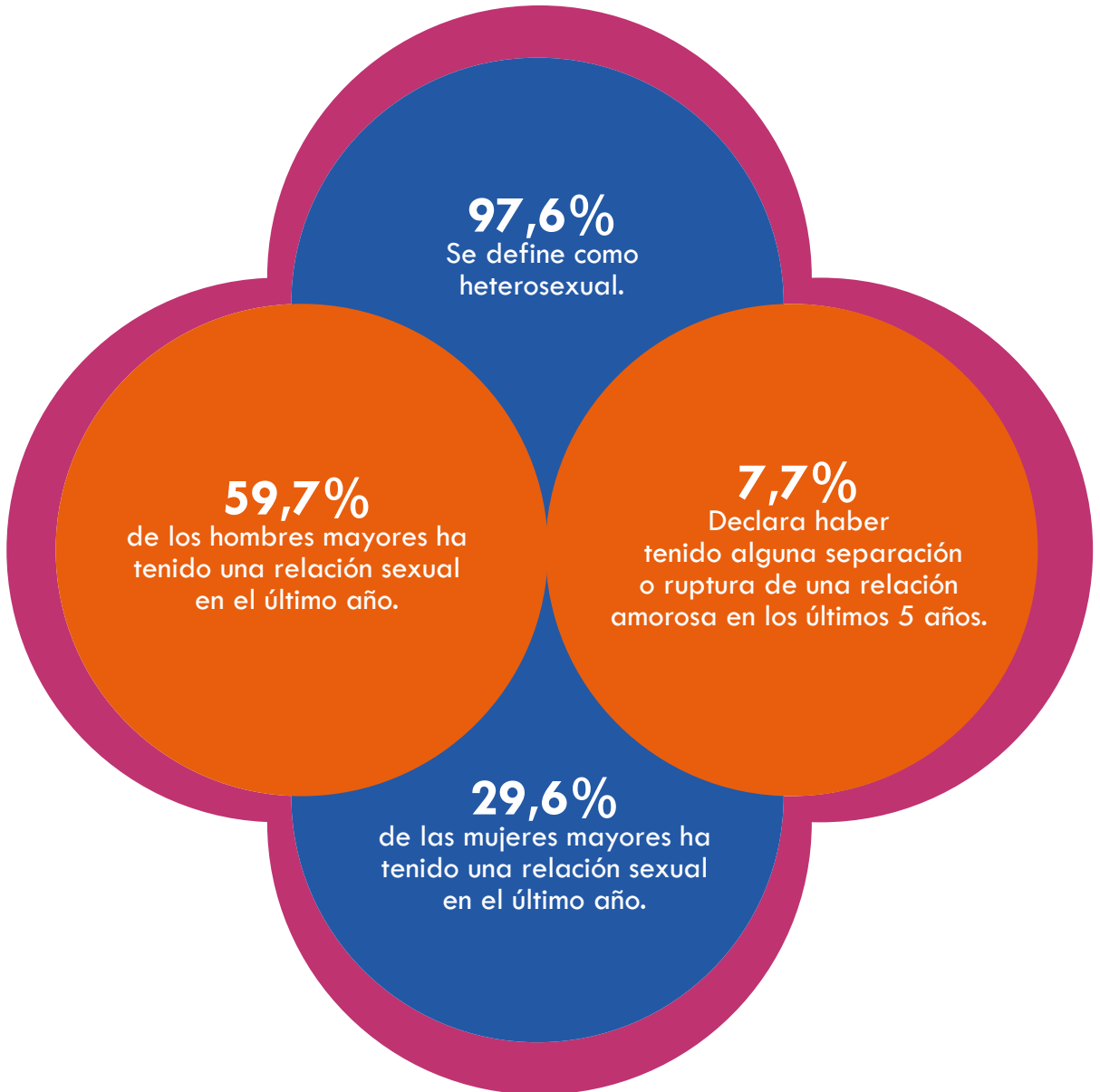


Las mujeres mayores un **33,2%** (636.206) cuida a otros



De las cuales un **46,6%** (296.434) dedica 6 horas o más al día en labores de cuidado

Sexualidad



CIPEM Conocimiento e
Investigación en
Personas Mayores



Bienestar



de las personas mayores se consideran bastante o muy felices.



Tres de cada cuatro personas mayores (77,6%) se sienten **satisfechos o totalmente satisfechos** con su vida.



30%
De las personas mayores **NO** ha realizado ninguna actividad recreativa.

43,1%

De las personas mayores que han experimentado discriminación atribuyen esta situación principalmente a su edad.



12%

Se han sentido discriminados, de los cuales mayoritariamente lo atribuyen a su edad.

Percepción y buen trato



76%

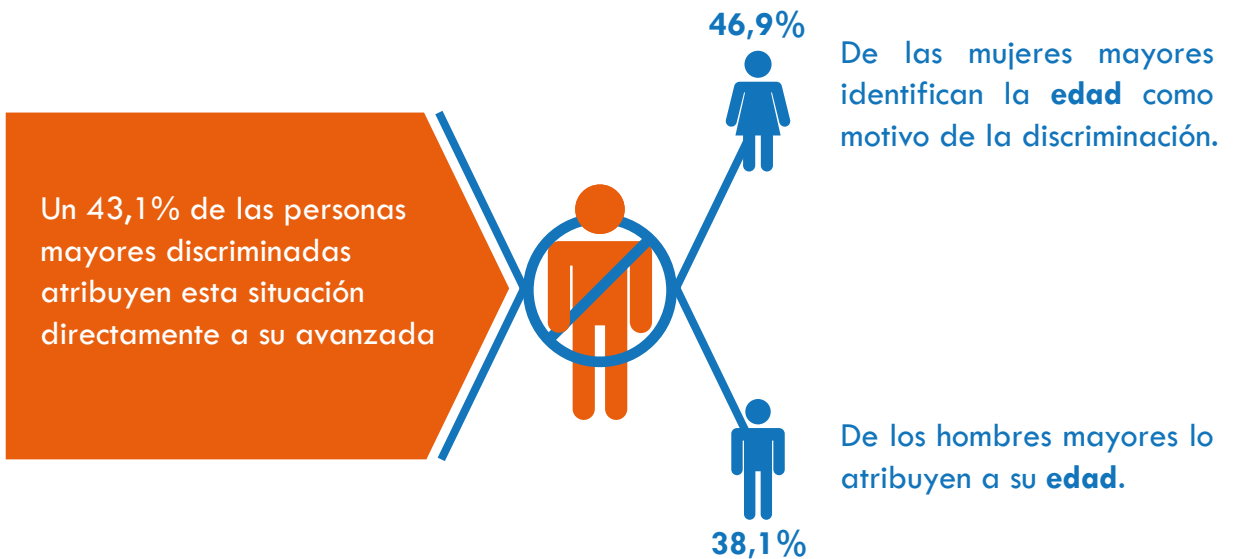
Considera que el país está poco o nada preparado para enfrentar el envejecimiento de la población.

31%

Se han sentido maltratadas, este porcentaje es un 22% menor en comparación con el resto de la población.

84,4%

(2.876.147) cuenta con alguien fuera de su hogar en caso de alguna emergencia.



Digitalización y ciberseguridad



En 2021, un **94,4%** de las personas mayores con conexión a internet, dice haber aumentado su uso con las cuarentenas.



Tres de cada cuatro personas mayores que cuentan con conexión a internet en 2021 dicen **contar con ayuda** en el caso de que tuvieran problemas al usarlo.

Uso que más le dan al internet las personas mayores en 2021



Comunicarse (71,5%)



Red social más usada, WhatsApp (96,4%)



Seguida de Facebook (76,5%)

Satisfacción de la vida y relaciones sociales



Los niveles de confianza interpersonal de las personas mayores son menores en comparación con el resto de la población.

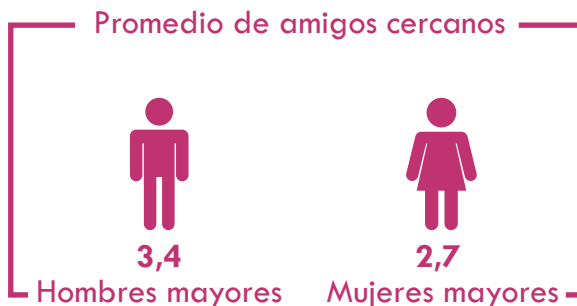
56,8%
(1.960.492)

de las personas mayores confía algo, bastante o mucho

Los menores de 60 años el **62%** confía en otras personas.



Los hombres mayores confían en otras personas en promedio más que las mujeres.



Percepciones



33,8%

Ha presenciado rayados o daños a casas o vehículos en los últimos 12 meses.



55,9%

Ha presenciado consumo de drogas o alcohol en los últimos 12 meses.



55,9%

Ha presenciado personas vendiendo drogas en los últimos 12 meses.



41,4%

Ha presenciado o sentido balazos o disparos en los últimos 12 meses.



68,1%

Considera que el estado de conservación de los muros en su hogar es bueno.



29,1%

Ha realizado mejoras o transformaciones en su vivienda en los últimos dos años.

Consejo directivo CIPEM

**María Verónica
Villarroel**
Los Héroes

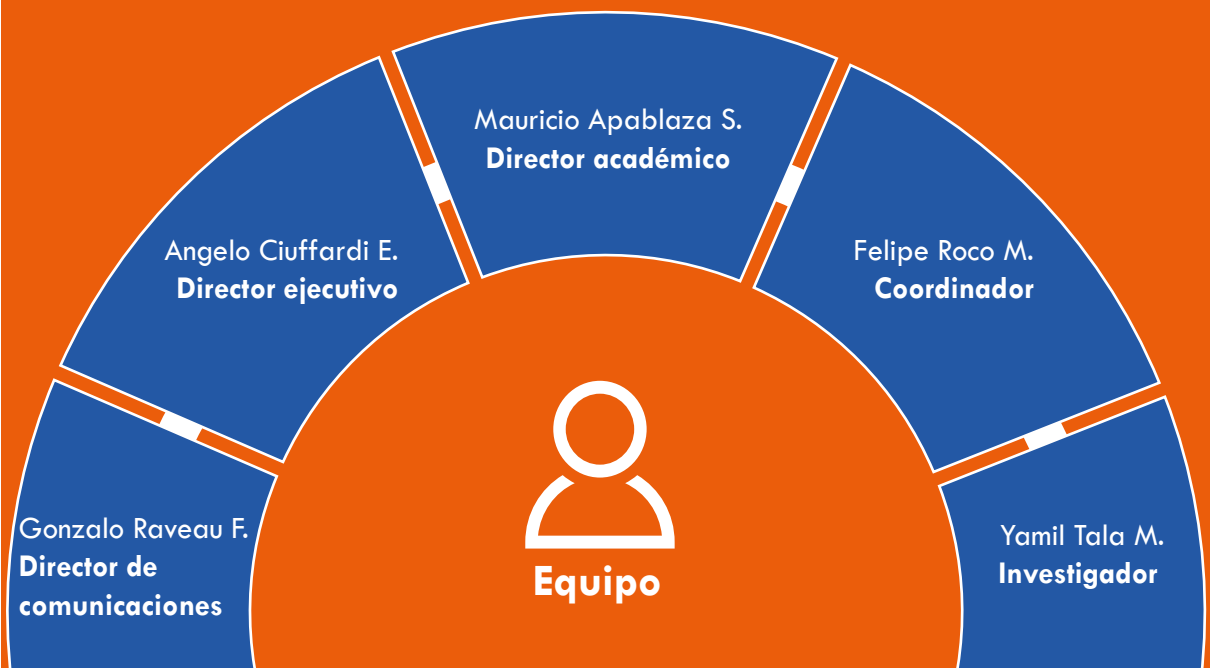
Gerenta de Personas y comunicaciones, Caja Los Héroes. Licenciada en Filosofía y Sicóloga de la Pontificia Universidad Católica de Chile.

Eugenio Guzmán
UDD

Decano Facultad De Gobierno, Universidad del Desarrollo. Master in Sociology, London School of Economics and Political Science, Reino Unido.

Mauricio Apablaza
UDD

Director de Investigación Facultad De Gobierno, Universidad del Desarrollo. PhD in Economics. Univesity of Nottingham.



CIPEM Conocimiento e
Investigación en
Personas Mayores



Universidad del Desarrollo
Facultad de Gobierno

