

Educación superior de las personas mayores

12 de junio 2023

El envejecimiento de la población es un desafío global para las próximas décadas que afecta a muchos países. A medida que la esperanza de vida aumenta y la tasa de natalidad disminuye, la proporción de personas mayores en la población general está aumentando. Este cambio plantea nuevos desafíos y oportunidades en diversos aspectos de la sociedad, dentro de los cuales se encuentra la educación y específicamente la educación superior.

En este contexto se enmarca el concepto de “*Life-long learning*” o “aprendizaje a lo largo de toda la vida”, el cual hace referencia a la idea de que la educación no se limita a una etapa específica de la vida, como la infancia y/o la juventud, sino que es un continuo a lo largo de la vida de la persona. Este enfoque reconoce que el aprendizaje no se detiene después de la educación formal, sino que es un proceso continuo. Se basa en la premisa de que el aprendizaje continuo es esencial para el desarrollo personal, profesional y social de las personas.

El presente informe realizado por CIPEM utiliza datos del Ministerio de Educación sobre matrículas y titulados de las universidades y centros de formación secundaria en Chile. No obstante, pueden existir otros estudios que hagan las personas mayores, como talleres, cursos y programas no conducentes a grado que no están incluidos en este reporte y que son relevantes para la formación continua de las personas mayores.

Resumen ejecutivo:

- **Desde 2007 hasta 2022 hubo una disminución significativa en las personas mayores matriculadas en Educación Superior. Las personas de 50 a 59 años matriculadas en centros de educación superior disminuyeron en 45,3%. En tanto, las personas de 60 a 69 años matriculadas en la Educación Superior sufrieron una caída de 79,6%. Y la matrícula de quienes tienen 70 años o más tuvieron una disminución de 91%.**
- **Respecto a las diferencias por sexo, la situación es similar en ambos casos, porque tanto hombres como mujeres mayores han vivido una disminución en la tasa de matriculados en educación superior y la proporción de matriculados según género es de 54,6% y 45,4% para mujeres**
- **Las personas de 50 a 59 años mayoritariamente están matriculados en carreras profesionales, aunque comparado con el año 2007, este porcentaje ha disminuido, mientras que las matrículas en carreras técnicas han aumentado.**
- **En las personas de 60 a 69 años ocurre un fenómeno similar, debido a que en el año 2007 casi el 50% estaba matriculado en una carrera profesional, pero en el año 2022 hubo una disminución y a su vez un aumento en quienes estudian carreras técnicas profesionales.**
- **En las personas mayores de 70 años, las carreras profesionales también son las más frecuentes a la hora de matricularse, sin embargo, la diferencia con el resto de opciones de estudio es menor que en otros rangos etarios, debido a que quienes estudian postítulos**

representan un 23% de los matriculados en 2022, con un aumento de un 10% comparado a 2007.

- **En los últimos 14 años, en Chile, se observa una disminución en el número de titulados de educación superior mayores de 50 años en los diferentes subgrupos de edades. Sin embargo, en el último año se advierte un aumento en el número de titulados en educación superior en estas edades, lo que podría sugerir un cambio en esta tendencia.**

Reporte

Contexto internacional

En diversos países, la tendencia de las personas mayores a retomar estudios o buscar oportunidades de formación permanente ha tomado relevancia en los últimos años. A medida que las personas mayores de 50 años alcanzan una etapa de la vida en la que pueden disponer de más tiempo y recursos, a menudo buscan en la educación una manera de enriquecerse personalmente, mejorar sus conocimientos y mantenerse activos intelectualmente. Por ello, algunos países han optado por ofrecer cursos y centros de formación exclusivos para personas mayores.

La Universidad China de Personas Mayores, conocida como “Seniors University of China (SUC)”, es una institución educativa que se ha inaugurado en respuesta a esta tendencia. Está exclusivamente diseñada para personas mayores de 50 años en China, y tiene como objetivo promover la formación permanente de esta población que enfrenta un rápido envejecimiento. La creación de esta es un reflejo de la necesidad de la educación a lo largo de toda la vida y con el reconocimiento de que la formación continua es esencial para el desarrollo y bienestar de las personas mayores. La universidad ofrece una amplia gama de programas de estudio, incluyendo cursos académicos, cursos de habilidades prácticas, programas de enriquecimiento personal y actividades culturales, adaptados a las necesidades e intereses de las personas mayores.

Por su parte, Suiza cuenta con “La Federación Suiza de Universidades de la Tercera Edad (U3)” que es una organización que promueve la educación y el aprendizaje enfocado en las personas mayores de este país. Esta fue fundada en 1972 y es una red de universidades y programas de educación para personas mayores. La “U3” es una organización sin fines de lucro que tiene como objetivo fomentar la participación activa de las personas mayores en la sociedad suiza a través de la educación y el aprendizaje continuo. Ofrece una amplia variedad de programas y cursos educativos diseñados específicamente para personas mayores, brindando la oportunidad de mejorar sus conocimientos, habilidades y destrezas en una variedad de temas.

El establecimiento de este tipo de universidades o programas refleja la conciencia de la importancia de la educación intergeneracional. Se proporcionan plataformas para que los mayores interactúen con sus pares, compartan experiencias y profundicen sus conocimientos.

Contexto Nacional

Durante los últimos 15 años, en Chile hubo importantes cambios en materia de envejecimiento poblacional, lo que lleva a comprar el número de personas mayores matriculadas en educación superior. Siguiendo la

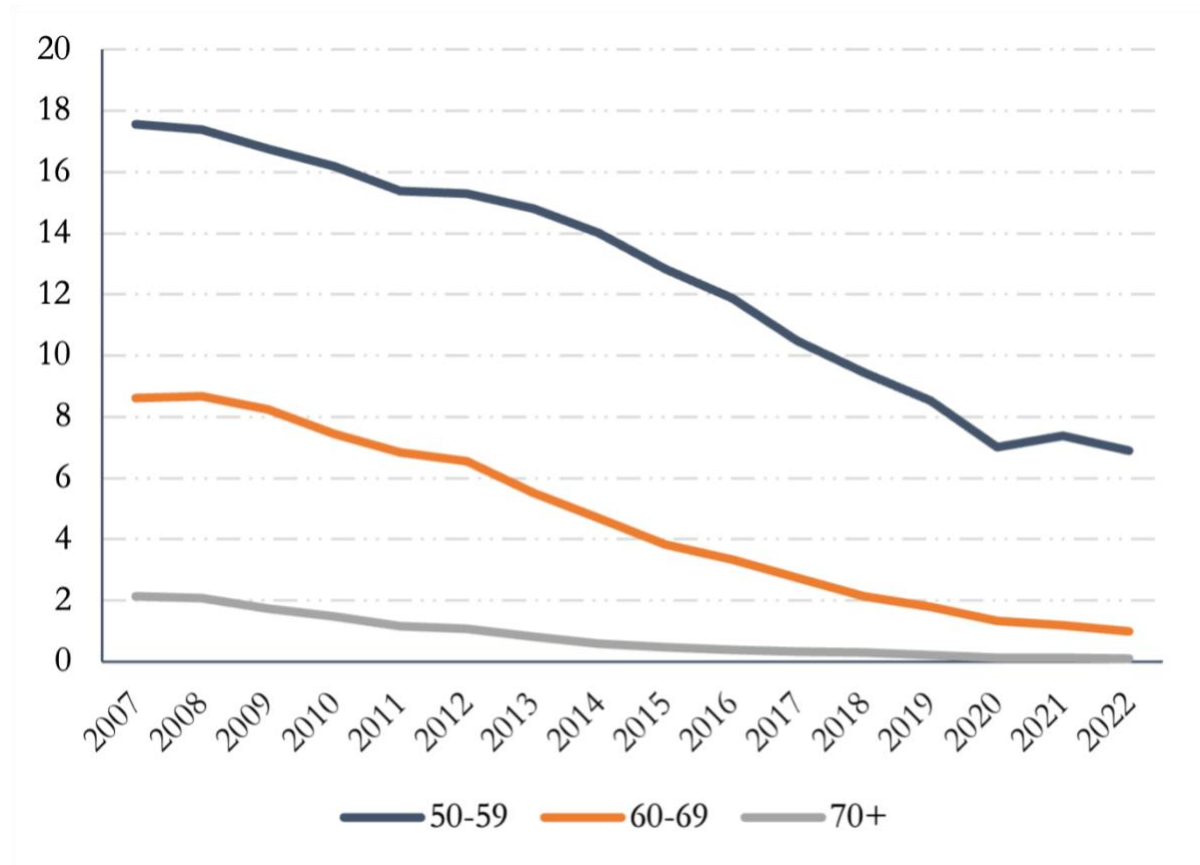
línea de “aprendizaje de por vida” (Life-long learning), se consideraron a las personas de 50 años o más con el objetivo de observar diferencias entre cada grupo etario mayor a 50 años.

Debido a las variaciones poblacionales de los últimos 15 años y el aumento constante de la población mayor de 50 años, se comparó año a año la tasa de matriculados mayores en educación superior por cada 1.000 habitantes desde 2007 hasta 2022. Sobre la base de esto, se puede constatar una disminución significativa en todos los grupos etarios mayores de 50 años. .

En cuanto a las personas de 50 a 59 años matriculadas en un centro de educación superior, hubo una caída del 45,3% en los últimos 15 años. En cuanto a las personas entre 60 y 69 años, se produjo una disminución de un 79,6%. Finalmente, la caída más pronunciada se da en el caso de las personas mayores de 70 años, con una disminución del 91% de 2007 comparado con 2022.

Respecto a las diferencias por sexo, la situación es similar en ambos casos, porque tanto hombres como mujeres mayores han vivido una disminución en la tasa de matriculados en educación superior. En el caso de las mujeres mayores de 50 años, las matriculadas en educación superior han disminuido un 49,4% en los últimos 15 años. Respecto a los hombres del mismo rango etario, la disminución ha sido del 60,4%, lo que significa una reducción del 11% más en comparación con las mujeres.

Gráfico 1: Tasa de matriculados por cada 1.000 habitantes en los últimos 15 años según rango etario



En la tabla 1 se puede observar con mayor detalle en qué estudian las personas mayores que están matriculadas y cómo varía esto en los últimos 15 años. Las personas de 50 a 59 años mayoritariamente están matriculadas en carreras profesionales, aunque comparado con el año 2007, este porcentaje ha disminuido, mientras que las matrículas en carreras técnicas han aumentado.

En cuanto a las personas de 60 a 69 años ocurre un fenómeno similar, debido a que en el año 2007 casi el 50% estaba matriculado en una carrera profesional, pero en el año 2022 hubo una disminución y a su vez un aumento en quienes estudian carreras técnicas profesionales.

En el caso de los mayores de 70 años, las carreras profesionales también son las más frecuentes a la hora de que se matriculen, sin embargo, la diferencia con el resto de opciones de estudio es menor que en otros rangos etarios, debido a que quienes estudian postítulos representan un 23% de los matriculados en 2022, con un aumento de un 10% comparado a 2007.

Tabla 1: Número de personas matriculadas según estudio por rango etario 2007-2022

	50-59		60-69		70+	
	2.007	2.022	2.007	2.022	2.007	2.022
Profesionales	55%	40%	48%	35%	48%	29%
Técnicas	25%	35%	21%	30%	14%	20%
Doctorado	2%	2%	3%	3%	4%	6%
Magister	13%	15%	19%	17%	21%	21%
Postítulo	5%	9%	10%	14%	13%	23%

El área de conocimiento que eligen las personas mayores matriculadas en educación superior es un tema relevante, especialmente si se compara la evolución entre 2007 y 2022. En el caso de las personas de 50 a 59 años, administración y comercio es el área más común de estudio, representando el 24,2% y el 25,8% de las matriculaciones respectivamente en ambos años. Sin embargo, es importante destacar el aumento del porcentaje de matriculados en carreras del área de ciencias sociales, que ha crecido en 11 puntos porcentuales en este período. Por otro lado, las carreras de educación disminuyeron un 7,8% y derecho disminuyó en un 3,6%.

La población de 60 a 69 años que estudia en la educación superior ha experimentado cambios notables en cuanto a las áreas de estudio. En el caso de las carreras del área de educación, se ha producido una disminución significativa, pasando de representar el 24,3% en 2007 al 11,7% en 2022, lo que equivale a una disminución del 12,6%. Por otro lado, las carreras del área de ciencias sociales han experimentado un aumento del 8,2%, lo que las convierte en una de las opciones de estudio más seleccionadas para esta población, representando casi un cuarto de los matriculados en educación superior en 2022

Finalmente, es importante destacar que las personas de 70 años o más tienen una clara preferencia por áreas relacionadas con las ciencias sociales, ya que en ambos años, 2007 y 2022, más del 20% de los matriculados optó por estudiar algo relacionado con esta área. No obstante, al igual que en los otros rangos etarios, el área de educación experimentó una disminución del 10,2% si se compara el 2007 con el 2022.

Tabla 2: Número de personas matriculadas según área de conocimiento por rango etario 2007-2022

	50-59		60-69		70+	
	2.007	2.022	2.007	2.022	2.007	2.022
Administración y Comercio	24,2%	25,8%	18,8%	17,5%	16,7%	17,5%
Ciencias Sociales	11,1%	22,1%	15,5%	23,7%	20,2%	20,1%
Derecho	10,7%	7,1%	11,1%	11%	16,7%	13,8%
Educación	20%	12,2%	24,3%	11,7%	20,3%	10,1%
Humanidades	1,8%	1,9%	3,3%	6,4%	7,4%	17,5%
Salud	9,6%	10,3%	11,9%	11%	9,5%	5,8%
Tecnología	18,4%	17,2%	12,2%	15%	5,9%	12,7%
Otros	4,1%	3,2%	2,9%	3,8%	3,4%	2,6%

Hubo un cambio respecto a la modalidad de estudios con que estudian las personas mayores que están matriculadas en educación superior comparando 2007 y 2022. Porque hubo una disminución de quienes estudian en modalidades diurnas y vespertino, y se produjo un aumento en quienes estudian a distancia.

En cuanto a las personas entre 50 y 59 años, la modalidad a distancia alcanza el 39% en el año 2022, un 31,7% más que en 2007, siendo está la más común. Por otro lado, la modalidad vespertina alcanza el 35,8%, lo que supone una disminución de 15,2 puntos porcentuales respecto a 2007.

Respecto a las personas de 60 a 69 años, la modalidad a distancia también tuvo un aumento comparado a 2007, pasando de un 8,6% a un 34,3% en 2022. No obstante, esta no es la modalidad de estudios más común en este grupo de la población, sino que continúan siendo los estudios vespertinos, porque un 35,6% de los matriculados en educación superior estudian en modalidades vespertinas.

Finalmente, las personas de 70 años o más, estudian preferentemente en una modalidad a distancia en el año 2022, específicamente un 37% estudia en esta modalidad, lo que supone un aumento de un 25,9% comparado con el año 2007. Por su parte, quienes realizan estudios en formato vespertino disminuyeron un 16,4% entre 2007 y 2022.

Tabla 3: Número de personas matriculadas según modalidad de estudios por rango etario 2007-2022

	50-59		60-69		70+	
	2.007	2.022	2.007	2.022	2.007	2.022
Distancia	7,3%	39%	8,6%	34,3%	11,1%	37%
Diurno	37,7%	15,9%	37,6%	19,7%	37%	27%
Otro	2,0%	3,4%	2,9%	4%	2,6%	2,1%
Semipresencial	1,9%	6%	4,2%	6,4%	4,9%	5,8%
Vespertino	51%	35,8%	46,7%	35,6%	44,4%	28%

Titulados

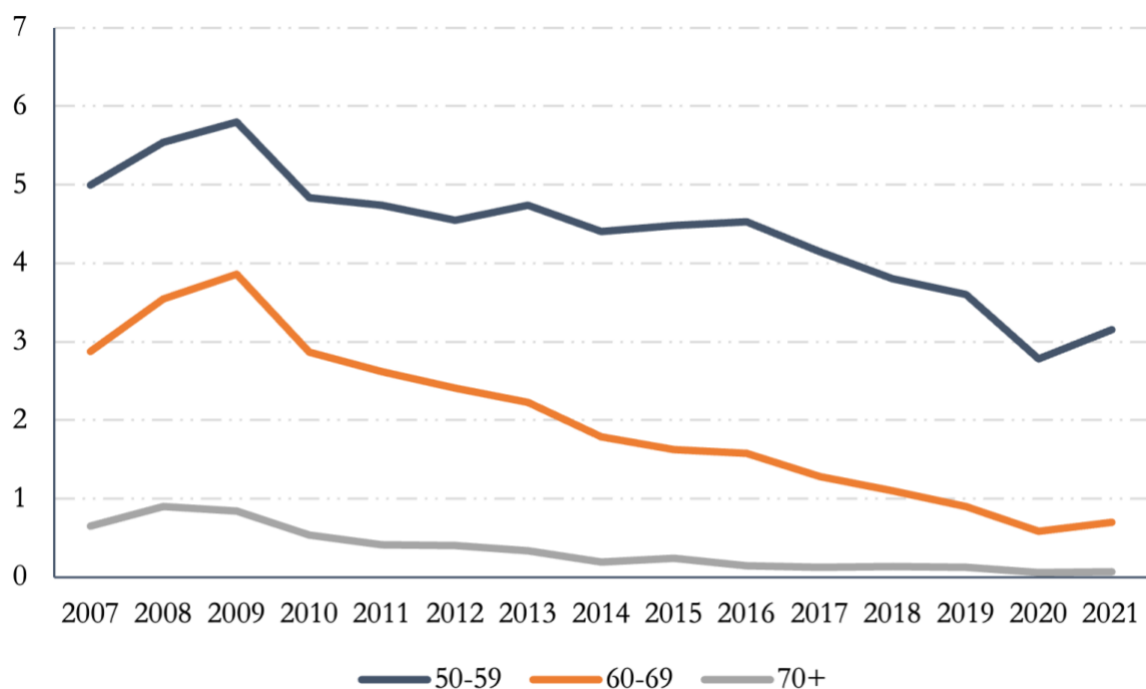
Como se ha mostrado en este informe, la educación superior es un proceso continuo a lo largo de la vida, y no tiene límites de edad para comenzar o completar estos estudios. Las personas mayores buscan nuevas oportunidades de formación y enriquecimiento personal. La finalización de los estudios superiores para los adultos representa un logro significativo para este grupo, ya que permite continuar con su desarrollo personal y profesional, además de mantenerse activos. (Oliveira & de la Fuente, 2017)

La finalización de los estudios superiores puede prevenir un deterioro cognitivo y disminuir los riesgos de padecer enfermedades neurodegenerativas. Sumado a esto, la finalización de los estudios superiores en muchos casos puede ser un medio para la realización personal y el cumplimiento de metas, lo que produce sentimientos de logro y satisfacción personal, lo que permite tener una mayor autoestima y bienestar emocional. (Koo & Park, 2018)

En los últimos 14 años, en Chile, se ha observado una disminución en el número de titulados de educación superior mayores de 50 años en los diferentes subgrupos de edades. Con el objetivo de analizar este fenómeno, se han dividido a los titulados en tres grupos, de 50 a 59, 60 a 69 y 70 años o más. Además, se ha utilizado una tasa de matriculados por cada 1000 habitantes para tener en cuenta el crecimiento de la población mayor en este período.

La cantidad de titulados ha disminuido en todos los subgrupos de edad de personas mayores, a pesar del aumento de la población mayor. Sin embargo, en el último año se ha observado un aumento en el número de titulados en educación superior en estas edades, lo que podría sugerir un cambio en esta tendencia. Esta tendencia es similar al revisar por sexo, debido a que tanto hombres como mujeres mayores tenían una tendencia a la baja, la cual cambió en el último año.

Gráfico 2: Tasa de titulados por cada 1.000 habitantes en los últimos 14 años según rango etario



Conclusión

La educación superior se presenta como una herramienta relevante para las personas mayores, no solo como una forma de obtener un título, sino también como una manera de enriquecer su vida y mantenerse activos intelectualmente a través del concepto de "life-long learning". Sin embargo, existen desafíos importantes en esta área, como la adaptación de los planes de estudio y metodologías de enseñanza a las necesidades y características de las personas mayores.

Sumado a esto, con la proyección de que la población seguirá envejeciendo en Chile y en todo el mundo, es fundamental seguir trabajando en el desarrollo de oportunidades educativas que permitan a las personas mayores continuar aprendiendo y desarrollándose a lo largo de toda su vida.

Es importante mencionar que, si bien este informe se centró en los postítulos y carreras conducentes a grado, existen muchas otras instancias de perfeccionamiento y mejora que las personas mayores pueden aprovechar, como cursos de formación profesional, talleres, y programas de aprendizaje en línea, los cuales son impartidos por distintas instituciones públicas y/o privadas.

Anexos

Anexo 1: Número de personas matriculadas por región de la sede en que estudia por rango etario 2007-2022

	Población total		50-59		60-69		70+	
	2.007	2.022	2.007	2.022	2.007	2.022	2.007	2.022
Antofagasta	28.714	38.092	1.691	308	573	33	103	2
Arica	12.507	16.779	720	203	273	25	97	2
Atacama	6.828	12.613	266	45	47	5	3	0
Aysén	867	2.565	43	30	15	3	3	0
Biobío	81.988	129.670	2.384	1.086	600	106	124	9
Coquimbo	26.259	45.094	585	329	138	31	22	1
Araucanía	33.876	60.748	1.354	400	415	41	129	3
O'Higgins	11.318	26.948	499	200	98	16	8	1
Los Lagos	20.658	42.381	727	323	153	27	21	4
Los Ríos	14.555	27.969	343	218	99	25	17	0
Magallanes	7.596	6.810	308	39	87	6	16	0
Maule	29.034	58.168	908	285	361	35	93	5
Metropolitana	381.708	662.077	17.341	11.642	5.468	1.327	1.292	152
Ñuble	14.589	22.249	439	154	109	14	12	1
Tarapacá	12.076	18.460	589	215	144	15	31	2
Valparaíso	94.265	131.302	2.232	1.166	640	169	123	7