

Personas Mayores y Mercado del Trabajo

3 de enero de 2023

Resumen ejecutivo

El presente documento tiene por objetivo describir la situación laboral de las personas mayores (60 años o más) en base a la encuesta nacional de empleo del Instituto Nacional de Estadísticas para el trimestre Septiembre-Noviembre del año 2022.

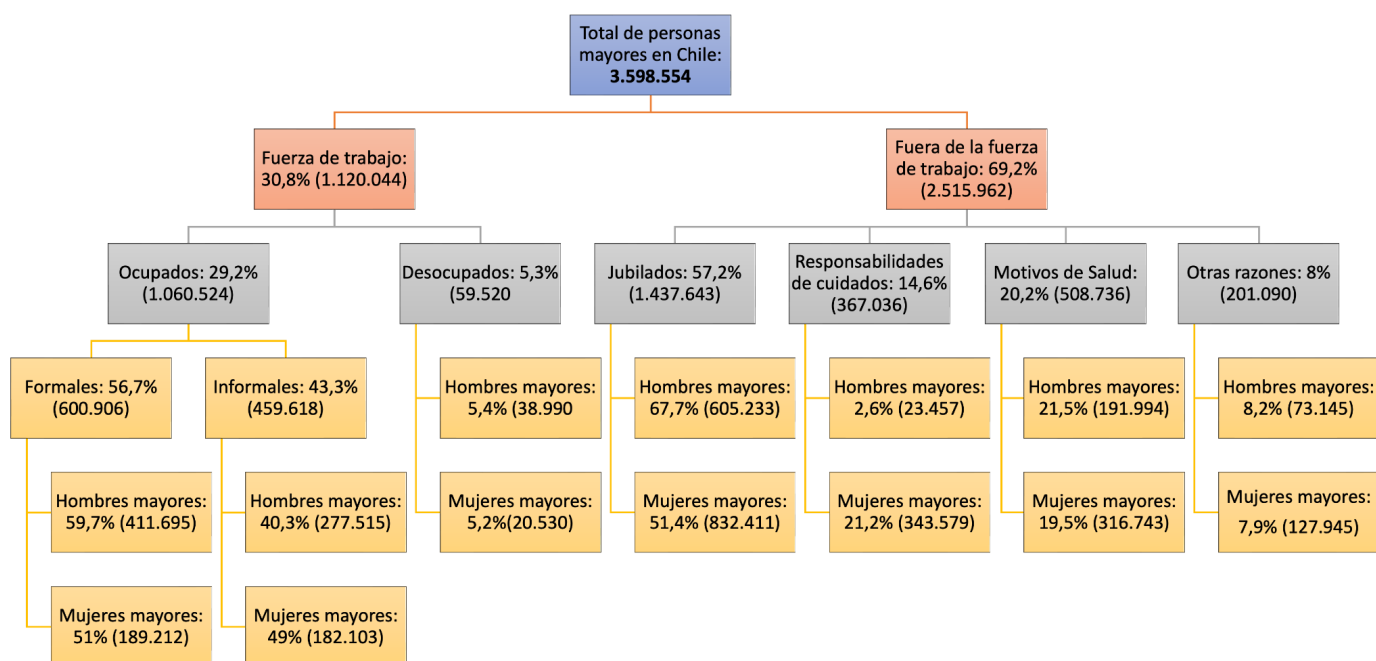
- La tasa de ocupación de la población general alcanzó el 55,1% (8.883.090) y la tasa de desocupación alcanza el 7,9% (767.075)
- En el caso de las personas mayores, la tasa de ocupación es de 29,2% (1.060.524). Comparado con el mismo trimestre del año 2021, se puede observar un aumento en el porcentaje de personas mayores trabajando. A su vez comparado con el año 2020 también se ha podido observar una mejora en la empleabilidad de este grupo etario.
- La tasa de ocupación de los hombres mayores en el actual trimestre es de 42,5% (689.210), comparado con el trimestre anterior, los hombres con trabajo disminuyeron en 2.011, lo cual representa una caída de un 0,3%. Si bien la tasa de ocupación de los hombres mayores ha aumentado con respecto a las cifras de empleos observadas durante gran parte de 2020 y 2021, aún esta sigue siendo un 9,3% menor que la ocupación de 2019.
- La tasa de ocupación de las mujeres mayores es de 18,4% (371.314), comparado con el trimestre anterior, el número de mujeres ocupadas aumentó en 7.255, lo que es un aumento de un 2%. Comparado con el mismo trimestre del año 2019, es decir, previo a la pandemia, la tasa de ocupación era de un 23%, por lo tanto, si bien ha aumentado la ocupación de las mujeres mayores comparado con los peores meses de la pandemia, aún está es un 4,6% menor que en 2019.
- Comparado con el trimestre anterior, las personas mayores ocupadas aumentaron en 5.243, lo cual representa un aumento de un 0,5%
- La ocupación con el mismo trimestre del año 2019, de las personas mayores en el trimestre mayo-julio de 2019 era de un 35,7%, esto es un 6,6% más que el actual trimestre.
- La región de Aysén es la región con mayor porcentaje de personas mayores ocupadas, 54,4% (9.476). Mientras que la región de Los Lagos es aquella con el menor porcentaje de mayores de 60 años que se encuentren trabajando, 20,1% (34.570).
- Menos de la mitad de las personas mayores que se encuentran ocupadas, están empleadas con un contrato de trabajo, específicamente el 49,3% (522.954), por otro lado solo el 44,3% (470.037) de los trabajadores tiene derecho a tomarse vacaciones en su actual empleo.
- El porcentaje de hombres mayores que cuentan con contrato de trabajo es mayor comparado con las mujeres del mismo rango etario, precisamente el 52,7% (362.885) de

los hombres de 60 años o más tienen contrato, caso contrario, son las mujeres mayores ocupadas de las cuales solo el 43,1% (160.069) tiene contrato.

- Respecto al derecho a vacaciones, es mayor el porcentaje de hombres mayores que pueden acceder a este derecho en sus trabajos, 46,3% (318.763) y un 40,3% (151.274) en el caso de las mujeres.
- La informalidad de las personas mayores en el presente trimestre alcanza el 43,3% (459.618), comparado con el trimestre anterior, la informalidad aumentó en un 2% (8.617). Respecto a las personas mayores en una situación laboral formal, disminuyeron en un 0,6% (3.373) respecto al trimestre anterior.
- La informalidad es mayor en mujeres mayores que en hombres mayores, porque el 49% (182.103) de las mujeres se encuentran en una situación de informalidad, comparado con el trimestre anterior, las mujeres mayores informales aumentaron en un 0,7% (1.283)
- En el caso de los hombres mayores, el 40,3% (277.515) está en un empleo informal, si bien el porcentaje es menor que el caso de las mujeres del mismo rango etario, este sigue siendo alto, significa que 2 de cada 5 hombres de 60 años o más tienen un empleo informal. Comparado con el trimestre anterior hay un aumento de un 2,7% (7.334) en la informalidad masculina, este aumento es mayor que en las mujeres.
- Comparado con el año previo, los trabajadores informales aumentaron en 60.894, lo cual representa un aumento de un 15,3%, siendo los asalariados del sector privado y los trabajadores por cuenta propia quienes más aumentaron, 34% (35.888) y 12,1% (27.037) respectivamente. Por su parte, quienes son empleadores de empresas informales, disminuyeron en un 36,5% (2.297)
- Con respecto a los trabajadores formales y comparado con el año previo, estos aumentaron en 19.202 (3,3%), siendo los trabajadores por cuenta propia quienes tuvieron un mayor aumento, un 8% (9.025) específicamente. Al igual que con los trabajadores informales, quienes son empleadores disminuyeron respecto al año anterior, un 11,6% (6.237)
- La región de Tarapacá es la que cuenta con un mayor porcentaje de sus habitantes mayores trabajando en una situación de informalidad, en concreto el 60,3% (10.145) de las personas mayores que trabajan en la región lo hacen bajo la informalidad. Por su parte, la región de Magallanes es la que cuenta con un menor porcentaje de personas mayores trabajando en informalidad, siendo esta de un 27,2% (2.954), lo cual es un 33,2% de diferencia con la región con el porcentaje más alto.
- La tasa de desocupados de las personas mayores alcanza el 5,3% (59.520), lo cual es un 2,6% menor que la tasa de desocupación de la población general, la que alcanza el 7,9% (767.075). En el caso de los hombres mayores, la desocupación representa un 5,4% (38.990) y en el caso de las mujeres mayores es de un 5,2%(20.530). Comparado con el trimestre previo, hay 7.085 nuevas personas mayores desocupadas, lo que representa un aumento de un 13,5%.

- El 69,2% (2.515.962) de las personas mayores se encuentran inactivas, es decir que no están trabajando, ni tampoco se encuentran buscando empleo, en el caso de las mujeres mayores el 80,5% (1.621.150) está fuera de la fuerza laboral y en el caso de los hombres mayores el porcentaje es de un 55,1% (894.812).
- Respecto a las razones por las cuales no ha buscado empleo ni tampoco pretende hacerlo, el 57,2% (1.437.644) de las personas mayores que se encuentran fuera de la fuerza laboral lo hace porque se encuentran pensionados o montepiados, en el caso de las mujeres mayores es el 51,4% (832.411) y en el caso de los hombres mayores el 67,7% (605.233).
- El 21,2% (343.579) de las mujeres mayores que no trabajan es porque tienen responsabilidades de cuidadoras, comparado con los hombres mayores hay una diferencia de 18,6 puntos porcentuales, porque solo el 2,6% (23.457) de los hombres mayores realizan labores de cuidado.

Reporte



Mercado laboral de personas mayores

Dada la contingencia nacional y mundial de la pandemia del coronavirus, la situación del mercado laboral del país se vio fuertemente afectada. Desde el primer trimestre (Dic-Feb) del año 2020 la situación de las personas mayores empeoró considerablemente debido a la pandemia, tendencia que se podrá observar a lo largo del informe, sin embargo, en los últimos trimestres se ha observado una mejora respecto del 2021, al igual que comparado al año 2020.

En el trimestre móvil septiembre-noviembre 2022, la tasa de ocupación de la población general es 55,1% (8.883.090) y la tasa de desocupación alcanza el 7,9% (767.075). Comparado con el mismo trimestre del año anterior, se nota una mejora en la tasa de ocupación en un 1,5%. Comparado con el año 2020, la ocupación creció un 4,9%.

Para junio del año 2022, la población de adultos mayores, según las proyecciones poblacionales del INE, son 3.598.554, lo que representa el 18,1% de la población total. De estos, el 30,8% (1.120.044) forman parte de la fuerza laboral de personas mayores en el presente trimestre móvil.

En el actual trimestre la tasa de ocupación de las personas mayores alcanzó el 29,2% (1.060.524), en el caso de las mujeres mayores la tasa de ocupación representa el 18,4% (371.314), un 24% menor que los hombres mayores que se encuentran trabajando, de lo cuales trabajan el 42,5% (689.210). Comparado con el mismo trimestre del año 2021, se puede observar un aumento en el porcentaje de personas mayores trabajando, tanto en el caso de los hombres como las mujeres. A su vez, comparado con el año 2020 también se ha podido observar una mejora en la empleabilidad de este grupo etario.

Comparado con el trimestre anterior, se debe decir que las personas mayores ocupadas aumentaron en 5.243, lo cual representa un aumento de un 0,5%, en el caso de las mujeres mayores aumentaron en 7.255, lo que es un aumento de un 2%. Caso contrario es el de los hombres mayores ocupados, quienes comparado con el trimestre previo, disminuyeron en 2.011, lo cual representa una caída de un 0,3%.

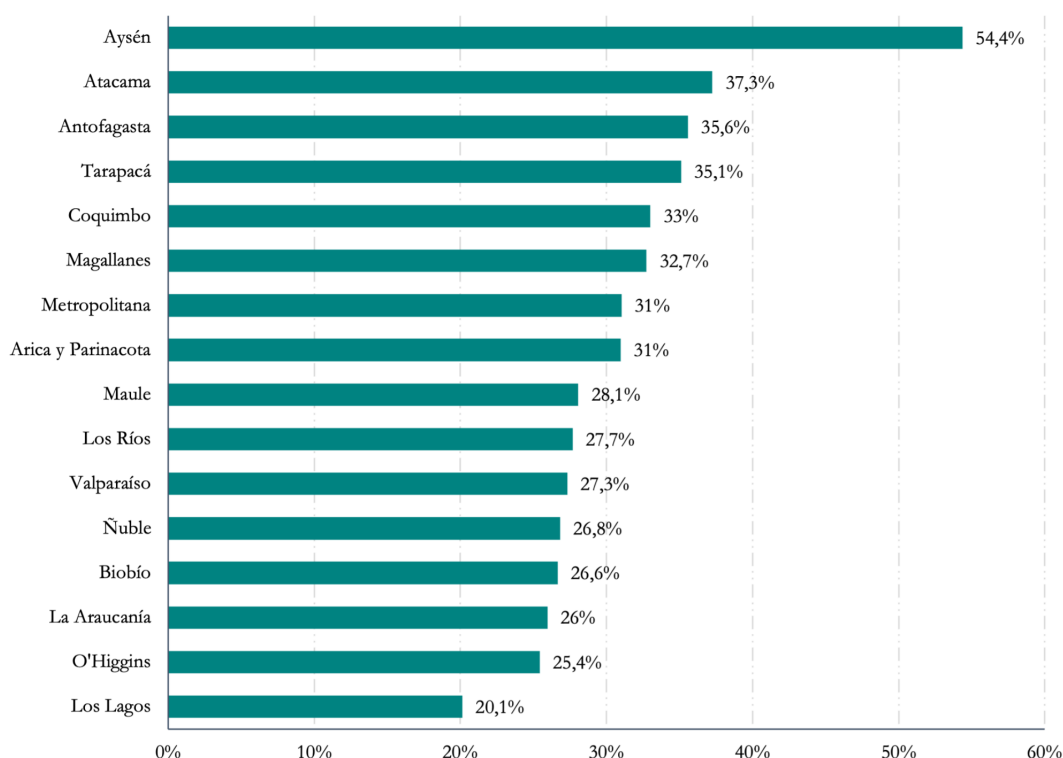
Caso contrario es cuando se compara la ocupación con el mismo trimestre del año 2019, es decir, un año antes de la pandemia de Covid-19, debido a que la tasa de ocupación de las personas mayores en el trimestre mayo-julio de 2019 era de un 35,7%, esto es un 6,6% más que el actual trimestre. Si bien, como se puede observar en la tabla 1, la ocupación es mayor que el año 2020 y el año 2021, esta sigue estando por debajo de lo observado previo a la pandemia.

Tabla 1: Porcentaje de personas mayores ocupadas comparado por sexo 2019-2022

	SON 2019	SON 2020	SON 2021	SON 2022
Ocupados	35,7%	26,8%	27,9%	29,2%
Hombres mayores	51,7%	41,4%	41,2%	42,5%
Mujeres mayores	23,0%	15,1%	17,3%	18,4%

Por su parte, respecto a la tasa de ocupación de personas mayores a nivel regional, se puede observar que la región de Aysén presenta el mayor porcentaje de personas mayores trabajando, 54,4% (9.476). Mientras que la región de Los Lagos es aquella con el menor porcentaje de mayores de 60 años que se encuentren trabajando, 20,1% (34.570).

Gráfico 1: Tasa de ocupación de personas mayores a nivel regional



Formalidad laboral

Los trabajadores formales en el trimestre septiembre-noviembre 2022 representan el 56,7% (600.906) de los ocupados mayores. Comparado con el trimestre anterior, las personas mayores en situación de formalidad disminuyeron un 0,6% (3.373). Respecto a las personas mayores que se encuentran en una situación de informalidad representan el 43,3% (459.618), comparado con el trimestre anterior, la informalidad aumentó en un 2% (8.617).

Los niveles de informalidad reportados en el último trimestre son mayores en mujeres mayores, teniendo que casi el 50% de las mujeres de 60 años o más que trabajan, están en una situación de informalidad, porque el 49% (182.103) de las mujeres se encuentran en una situación de informalidad, comparado con el trimestre anterior, las mujeres mayores informales aumentaron en un 0,7% (1.283). Comparado con los años previos, la informalidad ha aumentado.

En el caso de los hombres mayores, el 40,3% (277.515) está en un empleo informal, si bien el porcentaje es menor que el caso de las mujeres del mismo rango etario, este sigue siendo alto, significa que 2 de cada 5 hombres de 60 años o más tienen un empleo informal. Comparado con el trimestre anterior hay un aumento de un 2,7% (7.334) en la informalidad masculina, este aumento es mayor que en las mujeres.

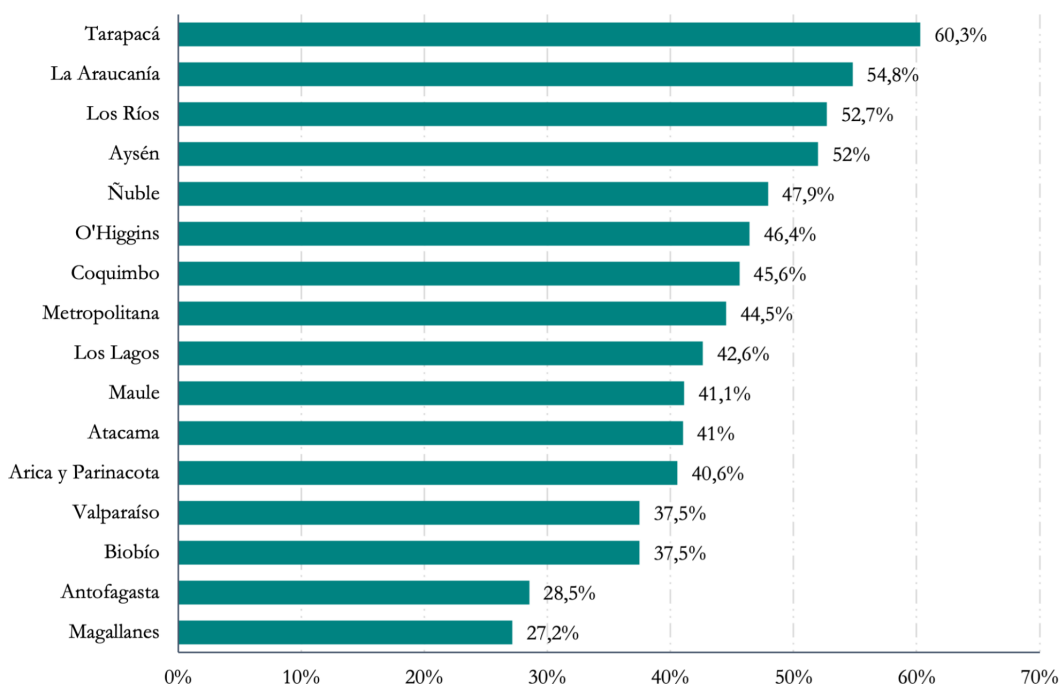
Tabla 3 Porcentaje de personas mayores en situación de informalidad comparado por sexo 2019-2022

	SON 2019	SON 2020	SON 2021	SON 2022
Informalidad	44%	39,1%	40,7%	43,3%

Hombres mayores	39,0%	38,1%	36,9%	40,3%
Mujeres mayores	53%	41%	48%	49%

En el gráfico 2 se puede observar la informalidad de personas mayores nivel regional, de las cuales, La región de Tarapacá es la que cuenta con un mayor porcentaje de sus habitantes mayores trabajando en una situación de informalidad, en concreto el 60,3% (10.145) de las personas mayores que trabajan en la región lo hacen bajo la informalidad. Por su parte, la región de Magallanes es la que cuenta con un menor porcentaje de personas mayores trabajando en informalidad, siendo esta de un 27,2% (2.954), lo cual es un 33,2% de diferencia con la región con el porcentaje más alto.

Gráfico 2: Porcentaje de informalidad laboral de personas mayores a nivel regional



En la siguiente tabla se puede observar las distintas categorías de ocupación de los 600.906 trabajadores mayores formales en el trimestre de septiembre-noviembre 2022 y cómo varió esto en comparación al mismo trimestre del año anterior.

En primer lugar, se puede ver que los trabajadores formales aumentaron en un 3,3% respecto al año anterior, por otra parte, la categoría que más aumentó su porcentaje son quienes trabajan por cuenta propia, este tipo de trabajo aumentó en un 8% (9.025). Respecto a quienes son asalariados del sector privado, son la segunda categoría que más aumentó en comparación al año 2021, aumentando un 7,3% (21.800).

Caso contrario son las personas mayores que trabajan como personal de servicio doméstico, debido a que esto disminuyó en un 30,8% (6.394) comparado al año previo. En el caso de las personas mayores que emplean a otras personas en empresas formales, hubo una disminución de un 11,6% (6.237) en comparación con el trimestre previo.

Tabla 4 Categoría de ocupación de personas mayores en situación de formalidad

Ocupación	Ocupados formales	Variación en 12 meses	
		En miles	En %
Total	600.906	19,2	3,3%
Empleador	47.487	-6,2	-11,6%
Cuenta propia	123.706	9	8%
Asalariado sector privado	320.130	21,8	7,3%
Asalariado sector público	95.205	1	1,1%
Personal de servicio doméstico	14.378	-6,4	-30,8%

Por su parte, en la tabla 5 se puede observar la evolución de los trabajadores informales según su categoría de ocupación. Primeramente, el aumento de trabajadores informales es mayor al aumento de trabajadores formales respecto al año 2021, específicamente estos aumentaron un 15,3% (459.618) más que quienes tienen empleos formales, esto es un 12% más.

Un segundo punto es que el mayor aumento porcentual son quienes trabajan como Asalariados del sector privado, quienes aumentaron en un 34% (35.888), en segundo lugar están las personas mayores que trabajan por cuenta propia con un 12,1% (27.037). Por su parte, los asalariados del sector público que trabajan de manera informal aumentaron en un 11,1% (2.172).

Finalmente, aquellas personas de 60 años o más que eran empleadores en una situación de informalidad disminuyeron comparados al mismo trimestre del año previo, porque en el año 2021 estos eran 6.289, y en el actual trimestre estos son 3.992, produciendo una disminución de un 36,5%.

Tabla 5 Categoría de ocupación de personas mayores en situación de informalidad

Ocupación	Ocupados informales	Variación en 12 meses	
		En miles	En %
Total	459.618	60,9	15,3%
Empleador	3.992	-2,3	-36,5%
Cuenta propia	249.797	27	12,1%
Asalariado sector privado	141.291	35,9	34%
Asalariado sector público	21.697	2,2	11,1%
Personal de servicio doméstico	42.841	-1,9	-4,3%

Desocupados:

La tasa de desocupados de las personas mayores alcanza el 5,3% (59.520), lo cual es un 2,6% menor que la tasa de desocupación de la población general, la que alcanza el 7,9% (767.075). En el caso de los hombres mayores, la desocupación representa un 5,4% (38.990) y en el caso de las mujeres mayores es de un 5,2%(20.530). Comparado con el trimestre previo, hay 7.085 nuevas personas mayores desocupadas, lo que representa un aumento de un 13,5%.

La tasa de desocupación ha disminuido comparado con los peores periodos de la pandemia, pero esta sigue siendo superior a la tasa de personas mayores desocupadas previo a la pandemia.

Tabla 6: Porcentaje de personas mayores desocupadas comparado por sexo 2019-2022

	SON 2019	SON 2020	SON 2021	SON 2022
desocupados	2,7%	6,4%	4,9%	5,3%
Hombres mayores	2,5%	6,3%	5,7%	5,4%
Mujeres mayores	3,1%	6,7%	3,2%	5,2%

Inactivos

En el actual trimestre hay 6.482.272 personas que se encuentran fuera de la fuerza laboral, esto significa que no están trabajando, ni tampoco están buscando empleo, lo anterior representa un 40,2% de las personas en edad de trabajar, es decir mayores de 15 años.

Dentro de la encuesta nacional de empleo (ENE) se consulta a estas personas que están fuera de la fuerza laboral¹ cual es su razón para no estarlo, y la opción más repetida es el hecho de estar estudiando o preparando estudios, debido a que el 28,3% (1.833.011) de la población está en esta situación. En segundo lugar, se encuentran las personas que realizan labores familiares permanentes, referida principalmente a cuidados, ya sea de niños o de alguna persona con algún grado de dependencia, de los cuales más del 95,4% son mujeres.

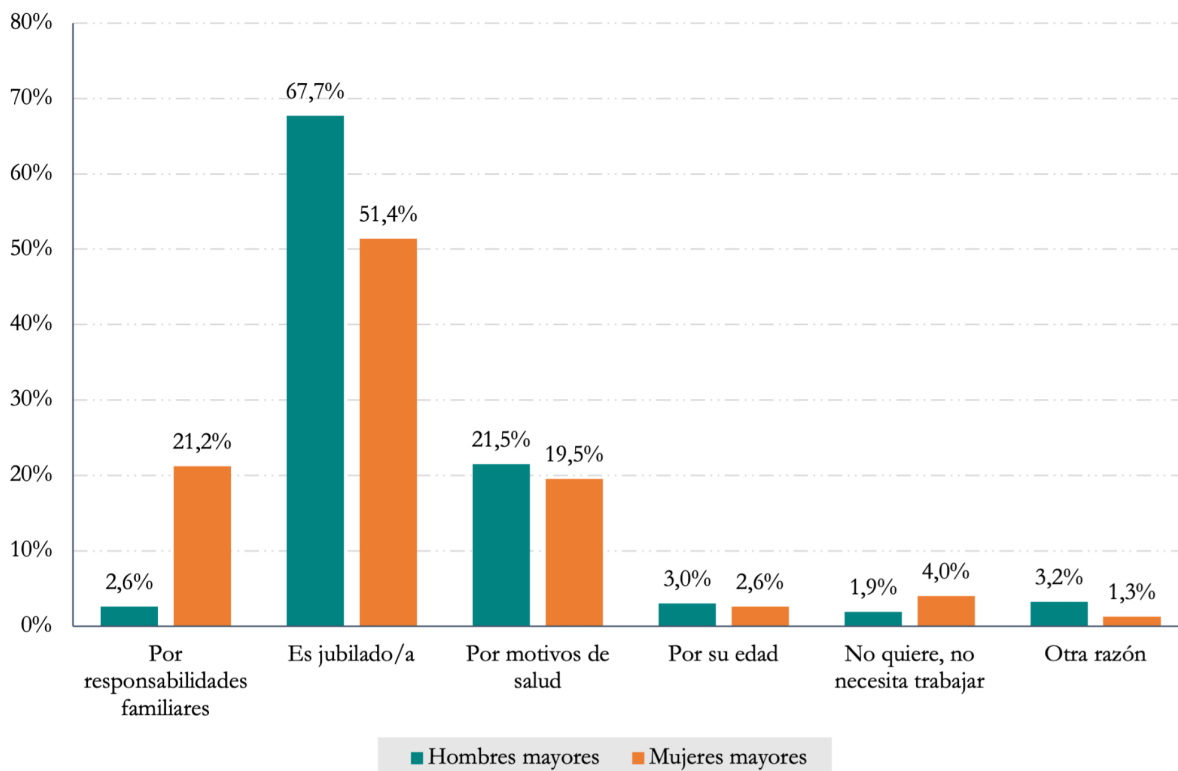
Respecto a las personas mayores, hay 2.514.508 que están fuera de la fuerza de trabajo, lo anterior representa el 69,2% del total de personas de 60 años o más. En el caso de los hombres mayores se puede observar que la mayoría de estos no trabajan por estar jubilados o pensionados, específicamente el 67,7% (605.233), la segunda razón por la cual no trabajan algunos es por motivos de salud, ya sean permanentes o temporales 21,5% (191.994). En el caso de quienes no trabajan por sus condiciones de salud, el 93,2% (178.999) de estos no lo hace por condiciones de salud permanentes.

Con respecto a las mujeres mayores y al igual que los hombres, la mayoría de quienes no trabajan ni buscan empleo es debido a que están jubiladas o pensionadas, específicamente el 51,4% (832.411). Una diferencia importante en comparación con los hombres mayores, son quienes no trabajan por motivos de responsabilidad familiar y/o de cuidados de algún familiar, en concreto el 21,2% (343579) de las mujeres mayores están fuera de la fuerza laboral por este motivo, esto es un 18,6% más que los hombres. En tercer lugar, hay 316.743 mujeres mayores que están fuera de la fuerza laboral por motivos de salud, en donde el 92,7% (293.547) tiene problemas de salud permanentes.

¹ Fuera de la fuerza laboral hace referencia a todas las personas inactivas laboralmente, es decir, aquellas personas que no están trabajando ni tampoco se encuentran buscando empleo.

Lo anterior es una situación que se repite tanto en la población general como en la población mayor, donde las mujeres son en la mayoría de los casos quienes ejercen un rol de cuidadoras, lo cual provoca que deban salir de la fuerza laboral. La libertad de trabajar, por decisión propia y en condiciones de dignidad, seguridad y equidad, es esencial para el bienestar humano. Garantizar que la mujer goce de este derecho es un objetivo importante en sí mismo. (OIT, 2018)

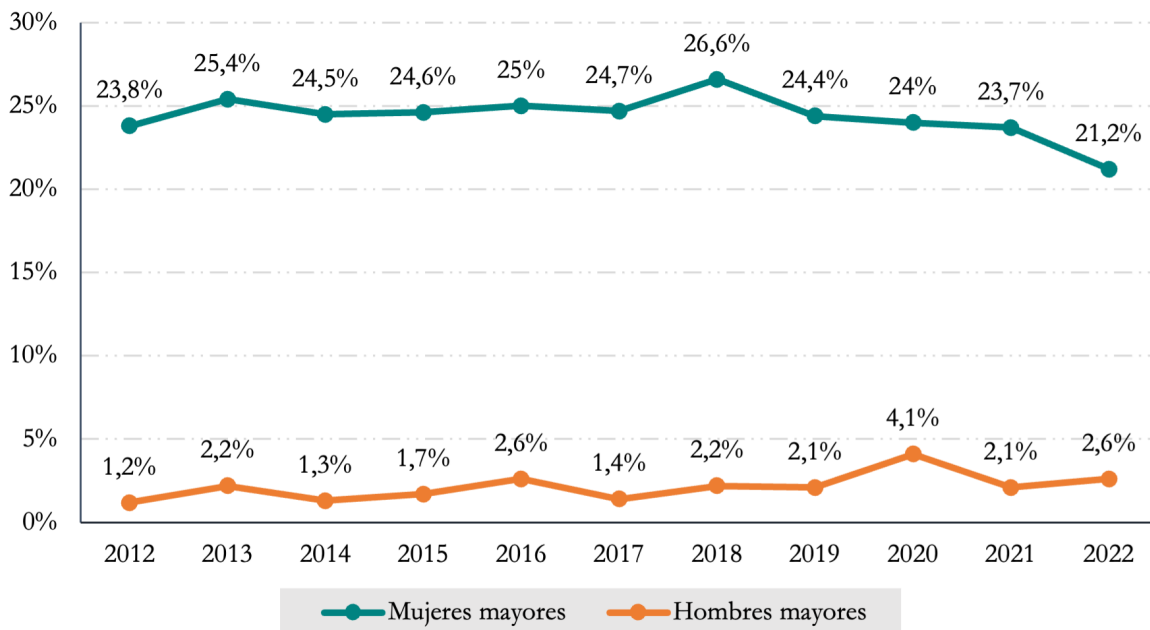
Gráfico 3: Razones por las que no ha buscado empleo por sexo



En el gráfico 4 se puede observar la comparación entre 2012-2022 del trimestre septiembre-noviembre respecto a las personas que no están en la fuerza laboral por cumplir responsabilidades familiares, en su mayoría referidas a cuidado de otros, ya sean personas mayores, niños o personas dependientes.

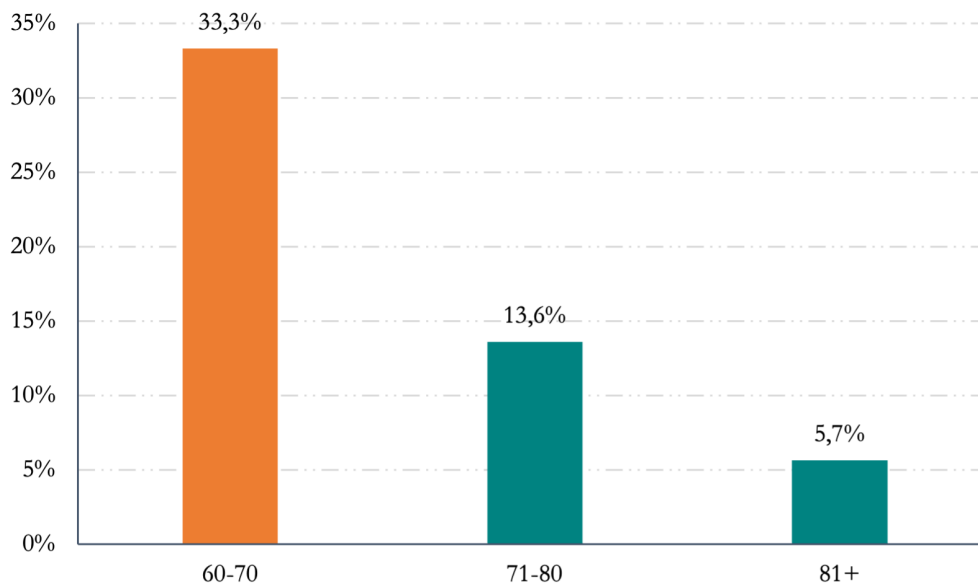
Respecto a lo anterior, se nota una clara diferencia entre hombres y mujeres mayores, recayendo en su mayoría sobre estas el cuidado de otros. Comparado a años anteriores se nota que no hay mayores diferencias, pero sí se debe decir que el porcentaje de mujeres mayores que están fuera de la fuerza de trabajo por esta razón ha disminuido, debido a que en 2019 era el 24,4% (341.214) y en el actual trimestre es el 21,2% (343.579), 3,2 puntos porcentuales menos.

Gráfico 4: Comparación por sexo de quienes no trabajan por responsabilidad familiar y/o cuidados 2012-2022



Con respecto a las razones por las cuales han estado fuera de la fuerza laboral las mujeres mayores, sin considerar quienes solo declaran por estar jubiladas, se puede observar que a medida que aumenta la edad, disminuye el porcentaje de mujeres mayores que se dedican a labores familiares. Aquellas mujeres entre 60-70 años, cerca de un tercio, declara no estar trabajando por esta razón, en cambio, las mujeres mayores de 80 años, solo el 6,6% se dedica a estas labores.

Gráfico 5: Comparación por rango etario de mujeres mayores que no trabajan por responsabilidad familiar y/o cuidados



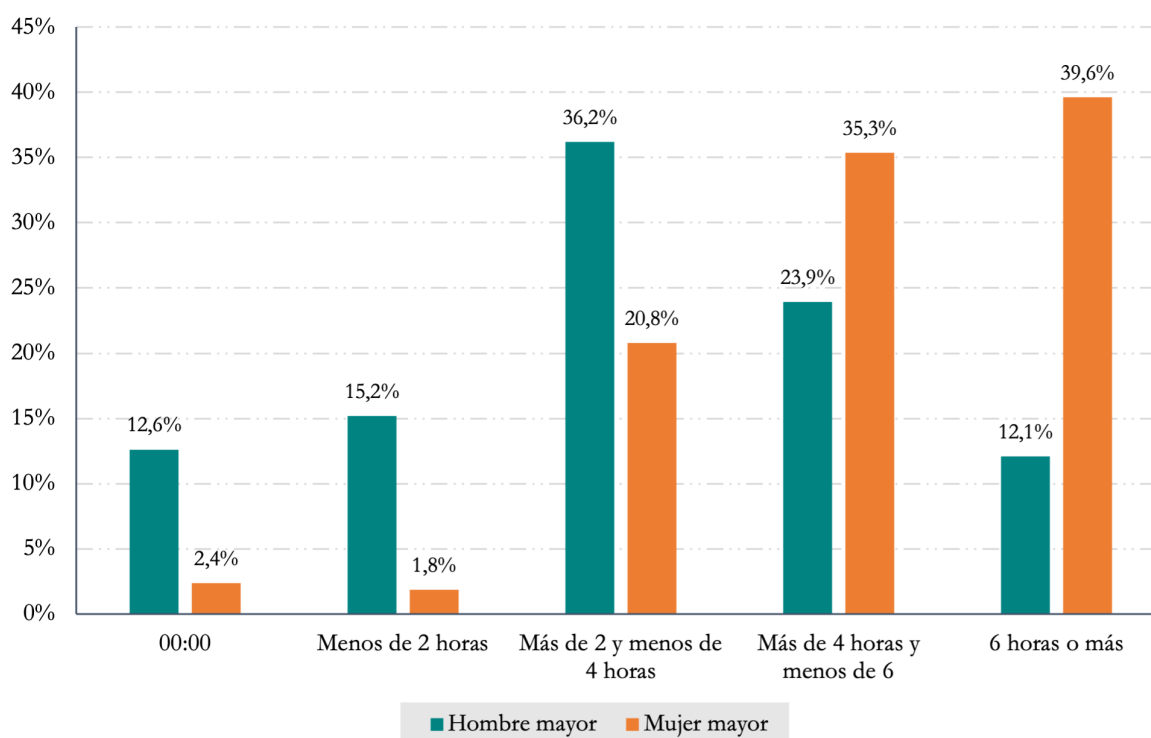
Con base en lo anterior, se revisarán los resultados de la encuesta de bienestar social realizada en el año 2021, en donde se consultaba sobre el tiempo destinado a distintas actividades, entre estas se encuentra el

tiempo destinado a cuidar a niños, personas dependientes en el hogar y sobre el tiempo destinado a los quehaceres del hogar no remunerados, etc.

Respecto al tiempo que destinan las personas mayores al cuidado de otros, se puede observar que una gran mayoría no usa su tiempo en estas actividades, pero hay una diferencia de 10 puntos porcentuales entre hombres y mujeres mayores que no destinan tiempo a esta actividad. Comparado con el resto de la población, sucede algo similar, debido a que cerca del 65% de las mujeres entre 15 y 59 años destinan a lo menos un minuto diario al cuidado de niños o personas dependientes.

Sumado a lo anterior, se puede observar que existe un 24% (460.390) de mujeres mayores que destinan al menos 4 horas diarias en el cuidado de nietos, o personas dependientes dentro del hogar, siendo esto casi el doble del porcentaje de hombres mayores que destinan 4 horas o más a esto. A medida que avanza la edad el tiempo destinado por parte de las mujeres es menor, porque en el rango etario entre 60-70 años el 35,2% destina tiempo de su día en esta actividad, aquellas mujeres entre 71 y 80 años solo el 19,7% destina tiempo para esto y finalmente el 13,6% de las mujeres mayores de 80 años destina tiempo en el cuidado.

Gráfico 6: Tiempo destinado al cuidado



Reconocer el trabajo doméstico es importante por varias razones. En primer lugar, reconocer el trabajo doméstico es relevante porque, como se acaba de ver, en la mayoría de los casos es realizado por mujeres y, por lo tanto, suele ser subvalorado y marginado. El reconocimiento del trabajo doméstico puede ayudar a promover la igualdad de género y reducir brechas tanto salariales como de pensiones.

En segundo lugar, reconocer el trabajo doméstico es fundamental porque este trabajo es vital para el funcionamiento de muchas familias y hogares. Es una parte esencial de la vida cotidiana y es necesario para que las familias puedan llevar una vida saludable y equilibrada.

En tercer lugar, es importante reconocerlo, porque este trabajo puede ser muy exigente y demandar mucho tiempo y esfuerzo. Puede ayudar a promover un mayor respeto y reconocimiento por el esfuerzo y el trabajo duro que implica este tipo de trabajo.